

Rapportage Opbrengst Participatie Analysefase

MIRT-verkenning Oude Lijn Deelstudie Knooppunt Laan van NOI



Projectteam Knooppunt Laan van NOI

Status: Definitief

Datum: 14 november 2024

Voorwoord

Tijdens de MIRT-verkenning voor het Knooppunt Laan van NOI staat participatie hoog op de agenda. Hoewel de beschikbare tijd voor de analysefase beperkt was, hebben we ons ingezet om zoveel mogelijk input en feedback te verzamelen van betrokkenen. Dankzij een intensief en doelgericht participatietraject hebben we waardevolle inzichten en suggesties kunnen meenemen in de analysefase, wat heeft bijgedragen aan gedragen, goed doordachte oplossingsrichtingen.

In de volgende fase van de verkenning, de beoordelingsfase, gaan we gewoon door met de participatie over de kansrijke oplossingen. De afgelopen periode hebben we een mooie start gemaakt voor de toekomst van Knooppunt Laan van NOI. We hebben een breed scala aan kansen, zorgen en aandachtspunten opgehaald. Ook de andere projecten en ontwikkelingen in de omgeving zijn vaak aan de orde gekomen. In de volgende fase gaan we door met de participatie over de kansrijke oplossingen. Het is een mooi gebied waar veel staat te gebeuren, maar waar ook zorgen zijn, omdat er juist veel staat te gebeuren.

We willen iedereen bedanken voor hun waardevolle bijdragen en kritische blik op het proces. De input van de partners, stakeholders, betrokken bewoners, adviesgroep en belangengroepen hebben geholpen in het vormgeven van de uitkomsten en we waarderen de tijd en moeite die iedereen heeft gestoken in het delen van hun perspectieven en expertise.

Met de opbrengsten van de participatie zijn we gestart met een analyse van alle voorgestelde oplossingen. Niet kansrijke oplossingen zijn afgevallen, terwijl kansrijke oplossingen verder worden uitgewerkt in de volgende fase. We werken toe naar een voorkeursalternatief, dat wil zeggen een definitieve oplossing die naar verwachting in 2026 wordt vastgesteld, waarna vervolgens verdere uitwerking en realisatie plaatsvindt. Dit voorkeursalternatief is gebaseerd op de gedetailleerde uitwerking van de kansrijke oplossingen en de effecten daarvan op verschillende thema's zoals bereikbaarheid, leefbaarheid en duurzaamheid. Het participatieproces loopt door en daarmee loopt ook het ophalen van input en de samenwerking door. Dit zorgt ervoor dat we steeds dichterbij een effectieve en breed gedragen oplossing komen.

We kijken uit naar de volgende fases van de verkenning. Hierin zullen we, in nauwe samenwerking met alle betrokken partijen, de resterende oplossingen verder onderzoeken en verfijnen.

José Biewenga

Omgevingsmanager MIRT-verkenning Oude Lijn, deelproject Laan van NOI

Managementsamenvatting

Dit rapport beschrijft het participatieproces en bijbehorende opbrengst van de analysefase van de MIRT-verkenning Oude Lijn, deelstudie Knooppunt Laan van NOI. Het doel is om de inbreng van de betrokkenen vast te leggen en mee te nemen in de besluitvorming over de (kansrijke) oplossingsrichtingen. Het rapport is opgebouwd uit zes hoofdstukken die de participatieaanpak, -activiteiten en -opbrengst behandelen. En tot slot geven we een doorkijk naar de participatie in de volgende fase. Meer informatie over de MIRT-verkenning Oude Lijn staat in de Notitie Kansrijke Oplossingsrichtingen.

Er zijn veel ideeën en aandachtspunten verzameld uit de omgeving. Dit hebben we gedaan tijdens de informatiebijeenkomst op 10 april 2024, drie bijeenkomsten met de adviesgroep, de inwonersraadpleging en -gesprekken en een bijeenkomst met belangenverenigingen op 5 september 2024 (zie 3.2). We zien dat dezelfde thema's steeds terugkomen, soms in andere woorden, maar met een duidelijke rode draad:

- Aandacht voor groen
- Sociale veiligheid bij het station en omgeving
- Fietsen en fietsparkeren rondom station Laan van NOI
- Station ruimer en overzichtelijk
- Meer functies voor de omgeving

De thema's zijn daarom nadrukkelijk ook besproken in de projectorganisatie. Deze spelen een belangrijke rol en komen allemaal in meer of mindere mate terug in de kansrijke oplossingen. In de volgende fase worden de kansrijke oplossingen verder uitgewerkt en wordt daarmee ook concreter invulling gegeven aan bovenstaande thema's.

Participatieaanpak en uitvoering

De participatieaanpak voor Knooppunt Laan van NOI is door alle opdrachtgevende partijen - ProRail, NS, RET, HTM, de Metropoolregio Rotterdam Den Haag en de gemeenten Leidschendam-Voorburg en Den Haag - vastgesteld. De aanpak onderscheidt drie participatieniveaus: adviseren, raadplegen en informeren. De adviesgroep heeft meegewerkt op het niveau van adviseren en heeft meegedacht over de opgave, het beoordelingskader en de oplossingsrichtingen. De bewonersavond en de website zijn instrumenten die zijn ingezet om de brede omgeving te raadplegen en te informeren. Daarnaast is ook gesproken met belangenverenigingen en is een aantal één-op-één gesprekken gevoerd. De participatie met de omgeving heeft veel ideeën en aandachtspunten opgeleverd die zijn meegenomen bij het uitwerken van de (kansrijke) oplossingsrichtingen. Een groot deel van deze opmerkingen is meegenomen in deze fase.

Opbrengst inwonersraadpleging

De raadpleging bestond uit een online enquête. Deelnemers konden een advies geven over de keuzes die de overheid moet maken voor de Oude Lijn en de stations, waaronder Knooppunt Laan van NOI. De resultaten laten zien dat deelnemers veel waarde hechten aan meer ruimte voor bomen en planten, fietsers en voetgangers en voor ondergrondse fietsstallingen. De deelnemers hebben ook extra suggesties gegeven over de ruimtelijke inrichting van het gebied,

het vervoer en de mobiliteit, de beleving en de duurzaamheid van het stationsgebied van Laan van NOI.

Inhoudsopgave

Voorwoord	2
Managementsamenvatting.....	3
Inleiding.....	5
1 Procesbeschrijving.....	6
1.1 Participatieaanpak	6
1.2 Uitvoering participatie	9
1.3 Uitvoering communicatie	10
2 Opbrengst participatie brede omgeving	11
2.1 Informatiebijeenkomst 10 april 2024.....	11
2.2 Wat hebben we met de opbrengst gedaan?.....	13
3 Opbrengst vanuit de adviesgroep en belangengroepen	15
3.1 De adviesgroep	15
3.2 De belangenverenigingen.....	16
3.3 Wat hebben we met deze input gedaan?.....	17
4 Opbrengst online inwonersraadpleging.....	19
4.1 Ideeën en aandachtspunten	19
4.2 Wat hebben we met deze input gedaan?.....	21
5 Wat hebben we met de opbrengst gedaan? Beoordeling van draagvlak	22
6 Vooruitblik beoordelingsfase	24
Bijlage 1 Advies vanuit de adviesgroep	
Bijlage 2 Overzicht met alle kansen en aandachtspunten	

Inleiding

De komende jaren maken we plannen voor Knooppunt Laan van NOI, zoals station Laan van NOI en de directe omgeving eromheen wordt aangeduid. Het aantal inwoners, werknemers en reizigers in de regio groeit. Ook in de directe omgeving van Laan van NOI komen nieuwe woningen, werkplekken, voorzieningen en een doorgaande fietsroute. Knooppunt Laan van NOI moet klaar zijn voor die groei. ProRail, NS, RET, HTM, de Metropoolregio Rotterdam Den Haag en de gemeenten Leidschendam-Voorburg en Den Haag hebben de handen ineengeslagen om gezamenlijk te onderzoeken wat we moeten doen om een fijne plek te creëren voor bewoners en reizigers.

Dit is het participatierapport van de analysefase, onderdeel van de Notitie Kansrijke Oplossingen (NKO) van de MIRT-verkenning Oude Lijn, deelstudie Knooppunt Laan van NOI. In dit participatierapport lees je alles over het gevolgde proces en de oogst van de participatie in de analyse fase van de Verkenning. Deze periode loopt van begin 2024 tot en met december 2024. Het rapport gaat over de inbreng die is gegeven tijdens de informatiebijeenkomst, door de adviesgroep, in de bijeenkomst met belangengroepen en via de inwonersraadpleging Oude Lijn.

Het doel van het participatierapport is om de inbreng van de deelnemers vast te leggen, zodat deze onderdeel uitmaakt bij het vaststellen van de Notitie Kansrijke Oplossingen (NKO). Enkele punten uit de inbreng van de omgeving zijn ook opgenomen in de NKO, met meer details in dit rapport.

In deze eerste fase van de verkenning ging de participatie over het meedenken en meepraten over bouwstenen, denkrichtingen en uiteindelijk kansrijke oplossingen. Dit is een nog vrij abstracte fase, maar wel belangrijk voor een eerste selectie in wat kansrijk en niet kansrijk is. De doelen van de participatie in deze fase waren:

- We betrekken de omgeving bij de MIRT-verkenning voor Knooppunt Laan van NOI en informeren hen over de integrale aanpak, het proces en de manier waarop de omgeving kan participeren.
- We houden rekening met alle belangen, werken zorgvuldig en zijn transparant.
- We geven duidelijkheid over de besluitvormingsprocedures en leggen deze vooraf op een begrijpelijke manier uit.
- Wij halen ideeën, wensen en alternatieven op vanuit de omgeving om varianten te verrijken om zo mogelijk aan te sluiten bij de behoeften en belangen.
- We inventariseren het draagvlak voor de verschillende alternatieven, zodat we kunnen bepalen wat haalbaar is en mogelijke problemen kunnen herkennen.

Dit rapport voegt alle opgehaalde input uit de omgeving samen. Niet alle inbreng zal volledig terug te vinden zijn in dit rapport. Er zijn verslagen gemaakt van de bijeenkomsten, waarin alle input in korte punten is opgenomen. Deze verslagen kunt u vinden op de website www.knooppuntlaanvannoi.nl. Hier zijn ook de gebruikte presentaties te downloaden. Daarnaast zijn er verslagen van de bijeenkomsten van de adviesgroep gemaakt. Deze zijn met de deelnemers gedeeld zodat zij erop konden reageren. De verslagen zijn beschikbaar bij de projectorganisatie.

1 Procesbeschrijving

De participatieaanpak voor Knooppunt Laan van NOI is vastgelegd in een participatieplan voor de analysefase. In april 2024 is het participatietraject van start gegaan met een informatiebijeenkomst voor bewoners en andere geïnteresseerden uit het omliggende gebied. In dit hoofdstuk beschrijven we de doelen van de participatie en de verschillende participatieniveaus die daarbij passen.

1.1 Participatieaanpak

De participatieaanpak voor Knooppunt Laan van NOI hebben we met de partners vastgesteld. Tijdens het besluitvormingsproces betrekken we belanghebbenden, waaronder reizigers, omwonenden en belangenorganisaties. We benutten hun kennis en inzichten van de omgeving om een beter plan te maken en hun belangen goed te borgen. Dat doen we door op drie (participatie)niveaus met belanghebbenden in gesprek te gaan.

- **Adviseren:** We vragen advies aan de belanghebbenden over specifieke vraagstukken. Dit advies wordt serieus bekeken in de besluitvorming en als we hiervan afwijken, zullen we dat goed uitleggen. Adviseren is in tegenstelling tot raadplegen geen open proces waaraan iedereen kan deelnemen. Het doel is om tot een gezamenlijke oplossing te komen tussen de verschillende belangen.
- **Raadplegen:** We geven alle belanghebbenden en geïnteresseerden de kans om hun ideeën, wensen en meningen te delen. Dit helpt om het plan te verbeteren en de belangen goed af te wegen.
- **Informeren:** We zorgen ervoor dat belanghebbenden op tijd relevante informatie krijgen over het project. Dit helpt hen om de impact op hun eigen situatie te begrijpen en om deel te nemen aan het proces. Alle informatie is te vinden op de website www.knooppuntlaanvannoi.nl.

Belanghebbenden worden uitgenodigd om mee te doen aan de participatie. Het is belangrijk dat alle verschillende belangen goed worden vertegenwoordigd en dat we een goede afspiegeling krijgen van de mensen die het stationsgebied gebruiken. In de participatieaanpak zorgen we ervoor dat er continu oog is voor diversiteit en dat zowel positieve als kritische reacties worden meegenomen.

Inwoners van de gemeenten Leidschendam-Voorburg en Den Haag die wonen rondom station Laan van NOI en belanghebbenden kunnen deelnemen aan de participatie en worden hiervoor uitgenodigd.

Opbrengst Participatie Analysefase Knooppunt Laan van NOI

Hieronder staat het participatieproces weergegeven. In het Plan van Aanpak Participatie staat dit uitgebreid beschreven.

Participatieproces analysefase (beoordelingsfase is vergelijkbaar)		2024											
		Jan	Feb	Mrt	Apr	Mei	Jun	Jul	Aug	Sep	Oct	Nov	Dec
		Ronde 1 Bouwstenen definiëren						Analysefase ?			Besluitvorming		
Besluiten I&W, BZK, FZH, MRDH, Gemeente Leiden, Den Haag, Schiedam, Dordrecht, Rotterdam, NS Stations, ProRail Gemeente Den Haag, Leidschendam Voorburg I&W, RET, HTM, MRDH, NS Stations, ProRail	Doelen: • Goede voorbereiding van de besluitvorming, zodat er een zorgvuldig afgewogen keuze gemaakt kan worden • Betrokkenheid vanuit bevoegd gezag faciliteren	Besluitvormingscyclus											
Adviseren	Doelen: • De participatie wordt in samenspraak vormgegeven zodat deze aansluit bij de behoefte en verwachtingen • Inhoudelijk betrokken bij onderzoeken						Adviesgroep 1 Elsen en wensen	Adviesgroep 2 Oplossingsrichtingen	Adviesgroep 3 Kansrijke oplossingsrichtingen				Afsluitende bijeenkomst
Raadplegen	Doelen: • De participatie wordt in samenspraak vormgegeven zodat deze aansluit bij de behoefte en verwachtingen • Verifiëren of belangen juist zijn begrepen en vertaald in onderzoek • Verifiëren kwaliteit participatieproces en aansluiting bij behoeften				Start-bijeenkomst + Meedenken 10 april fysiek		Meedenken over oplossingsrichtingen						• Toelichting op kansrijke oplossingen • NRD/NKO ter inzage leggen
		Participatieve waarde evaluatie Oude Lijn (PWE)											
		Een-op-een gesprekken											
Informerend	Doelen: • Informeren over de voortgang en besluitvorming van de verkenning • Goede bereikbaarheid van de projectorganisatie bij vragen • Tijdige, begrijpelijke en toegankelijke communicatie • Investeren in kennisniveau zodat het project goed navolgbaar is voor iedereen	Informatie over het project via www.knooppuntlaanvanNOI.nl (website 1 april gereed) Online participatie via www.knooppuntlaanvanNOI.nl Nieuwsberichten op de website en nieuwsbrief (inschrijven via de projectwebsite) Contact via centraal emailadres contact@knooppuntlaanvannoi.nl											

1.1.2 Participatieniveau: adviseren

De projectorganisatie heeft een oproep gedaan om een adviesgroep te vormen. Samen met de deelnemers van Knooppunt Laan van NOI, dit zijn omwonenden en gebruikers van het stationsgebied, willen we inzicht krijgen in wat er speelt in de omgeving en wat de belangen zijn.

Hoofdvraag aan de adviesgroep in de analysefase (tot eind 2024): Welke kansrijke oplossingsrichtingen adviseert de adviesgroep om mee te nemen in de beoordelingsfase en welke aanbevelingen geeft de adviesgroep ons mee?

In de praktijk betekent dit dat de adviesgroep:

- adviseert over verschillende onderwerpen.
- op bepaalde momenten tijdens het proces wordt gevraagd om hun reactie.

De adviesgroep fungeert voornamelijk als klankbord. Leden van de adviesgroep geven input om tot goede, kansrijke oplossingen te komen. De projectorganisatie brengt het advies van de adviesgroep over aan de bestuurlijke partijen. Zij maken een afweging voor de keuze van de meest kansrijke oplossingen. De leden van de adviesgroep zijn niet verantwoordelijk voor de uiteindelijke keuze van de bestuurders.

1.1.3 Participatieniveau: raadplegen

Belanghebbenden worden uitgenodigd om hun mening te geven over de plannen en ontwikkelingen. We gebruiken verschillende methodes zoals één-op-één-gesprekken, enquêtes, adviesgroepen en openbare bijeenkomsten om een breed scala aan meningen en suggesties te verzamelen. Deze input wordt meegenomen in de besluitvorming. Het doel is om draagvlak te creëren door de gemeenschap een stem te geven in het proces.

Informatieavond

Tijdens de informatieavond op 10 april 2024 in de Koningkerk in Voorburg, waar mensen breed voor waren uitgenodigd, hebben we een groot aantal kansen en aandachtspunten opgehaald vanuit de omgeving.

Online raadpleging

Van 15 maart tot en met 30 april 2024 konden mensen online hun mening geven over alle deelstudies van de MIRT-verkenning Oude Lijn. Deze raadpleging, of Participatieve Waarde Evaluatie (PWE), is een nieuwe methode om beleidsopties te evalueren en veel mensen te betrekken. Bij een PWE kunnen mensen op een laagdrempelige manier advies geven over keuzes die moeten worden gemaakt, om begrip te creëren voor de gemaakte keuzes en belangstellenden te helpen zich in te leven in de besluitvormers. Deze methode is gebruikt om mensen mee te laten denken over de beoordeling van verschillende alternatieven.

De raadpleging bestond uit vier delen:

- Advies over de stations langs de Oude Lijn, waaronder Knooppunt Laan van NOI. Welke keuzes moet de overheid daar maken?
- Advies over de Oude Lijn als geheel. Welke keuzes moet de overheid maken?
- Advies over nieuwe stations. Als er nieuwe stations komen, welke keuzes moet de overheid daar dan maken?
- Vragen over deelnemers en over de raadpleging algemeen.

Hoofdstuk 5 geeft inzicht in de belangrijkste uitkomsten van de raadpleging voor Knooppunt Laan van NOI. Het totale rapport vindt u op de website knooppuntlaanvannoi.nl

1.1.4 Participatieniveau: informeren

Het doel van informeren is dat iedereen die betrokken is, op tijd de juiste informatie over het project krijgt. Zo kan iedereen meedoen en begrijpen hoe de plannen ieders belangen beïnvloeden. Om belanghebbenden te bereiken gebruiken we verschillende middelen om de informatie zo goed mogelijk te delen.

We organiseren bijvoorbeeld informatiebijeenkomsten voor omwonenden en belanghebbenden, zoals in april 2024 georganiseerd is. De tweede informatiebijeenkomst is gehouden op 20 november 2024. Ondertussen informeren we bewoners en belanghebbenden via de website knooppuntlaanvannoi.nl. De omgevingsmanager voert ook één-op-één gesprekken met bewoners, belangenorganisaties en andere stakeholders. Daarnaast sturen we informatie voor de nieuwsbrieven van de gemeenten Den Haag en Leidschendam-Voorburg.

1.2 Uitvoering participatie

In deze paragraaf geven we een overzicht van de participatie activiteiten en beschrijven we de wijze waarop we de participatie hebben uitgevoerd, inclusief een samenvatting van de bijeenkomsten.

Overzicht participatieactiviteiten	
Adviseren	Doel
Bijeenkomst adviesgroep 29 mei 2024	Bouwstenenpuzzel: We leggen alle mogelijke varianten op tafel en gaan ermee aan de slag. Daarnaast scherpen we het beoordelingskader aan.
Bijeenkomst adviesgroep 26 juni 2024	Toetsen oplossingsrichtingen en formuleren aandachtspunten voor beoordeling.
Bijeenkomst adviesgroep 18 september 2024	Kansrijke oplossingsrichtingen: bespreken en opstellen advies van de adviesgroep.
Raadplegen	Doel
Informatiebijeenkomst op 10 april 2024	Brede omgeving informeren over opgave en proces en ophalen ideeën, wensen en behoeften voor station Laan van NOI.
Raadpleging Oude Lijn (incl. keuze taak Laan van NOI)	Bestuurders adviseren over te maken keuzes op Oude Lijn en deelprojecten niveau.
Bijeenkomst met belangenverenigingen op 5 september 2024	Bouwstenenpuzzel: We leggen alle mogelijke varianten op tafel en gaan ermee aan de slag.
Informereren	Doel
Informatiebijeenkomst 10 april 2024	Brede omgeving informeren over opgave en proces en ophalen ideeën, wensen en behoeften voor station Laan van NOI.
Informatiebijeenkomst Ontwikkelvisie Laan van NOI 3 juli 2024	Brede omgeving informeren over opgave en beantwoorden vragen.
CID dag 16 oktober 2024: aanwezig met een stand op de informatiemarkt	Brede omgeving informeren over opgave en beantwoorden vragen.
Informatiebijeenkomst 20 november 2024	Brede omgeving informeren over stand van zaken oplossingsrichtingen, participatieopbrengst. Doorkijk naar de beoordelingsfase en participatie.

1.3 Uitvoering communicatie

We hebben bij iedere activiteit via verschillende kanalen gecommuniceerd en betrokkenen hebben op verschillende manieren informatie tot zich kunnen nemen:

- **Nieuwsbrief gemeente Leidschendam-Voorburg en CID (Den Haag) Central Innovation District**
- **Social media**
- **Flyers**
- **Website www.knooppuntlaanvannoi.nl**
- **Eén-op-één-gesprekken** met de omgevingsmanager
- **Bewonersbrief.** Als aankondiging voor de eerste ronde van de brede participatie is een brief gestuurd naar de direct omwonenden van het stationsgebied.

2 Opbrengst participatie brede omgeving

In het vorige hoofdstuk is uitgelegd hoe de participatiebijeenkomsten zijn opgezet. In dit hoofdstuk bespreken we de belangrijkste reacties, ideeën en aandachtspunten die tijdens de participatie naar voren zijn gekomen. We leggen ook uit wat we met deze input hebben gedaan. De verslagen van de bijeenkomsten, met alle opgehaalde ideeën en aandachtspunten per bijeenkomst, zijn te vinden op www.knooppuntlaanvannoi.nl.



Denk met ons mee!
Vernieuwing station Laan van NOI

WOENSDAG 10 APRIL 19.30 UUR

De komende decennia komen er 400.000 extra inwoners naar de zuidelijke Randstad. Mensen op zoek naar een woning, werk en een prettige leefomgeving.

Langs de spoorlijn tussen Leiden, Den Haag, Rijswijk, Delft, Schiedam, Rotterdam en Dordrecht, komen er tot 2040 ongeveer 170.000 woningen en 85.000 werkplekken bij. Meer werkplekken, woningen én reizigers.

Dit vraagt om goed openbaar vervoer. Hoe blijft de metropoolregio met deze groei aan reizigers, bewoners en werkenden goed bereikbaar? Hoe kunnen er stap voor stap meer treinen rijden over dit traject? Hoe verbeteren we station Laan van NOI en omgeving?

Kom naar de bijeenkomst op woensdag 10 april om 19.30 uur in de Koningkerk, Bruijnings Ingenhoeslaan 4 in Voorburg

Op deze avond hoort u over de ontwikkeling van station Laan van NOI en het stationsgebied. Ook kunt u ideeën en aandachtspunten daarover inbrengen.

Wilt u meer informatie?
Kijk op: www.knooppuntlaanvannoi.nl en www.prorail.nl/loudeleijn

Aanmelden?
Stuur een e-mail naar contact@knooppuntlaanvannoi.nl

Denk mee over de ontwikkeling van de spoorlijn Leiden-Dordrecht via de website.
← Scan de QR code

MIRTA METROPOOLREGIO ROTTERDAM DEN HAAG
Den Haag
Leidschendam-Voorburg
ProRail | RET | HTM

2.1 Informatiebijeenkomst 10 april 2024

Op woensdagavond 10 april vond er een informatiebijeenkomst plaats voor omwonenden en andere geïnteresseerden voor de MIRT-verkenning Knooppunt Laan van NOI. Het doel was de aanwezigen te informeren over de MIRT-verkenning die onderdeel is van de zogeheten Oude Lijn tussen Leiden en Dordrecht. Na een korte introductie en uitleg over de Oude Lijn was het tijd om met elkaar in gesprek te gaan. De 67 deelnemers gingen in groepen met elkaar in gesprek. Ze bespraken wat er volgens hen nodig is om van het station Laan van NOI een volwaardig OV-knooppunt te maken en tegelijkertijd de omgeving beter in te richten.

De ideeën en aandachtspunten hebben we verwerkt in een overzicht. Dit is te vinden in bijlage 2 en op www.knooppuntlaanvannoi.nl.

Opbrengst Participatie Analysefase Knooppunt Laan van NOI

	A	B	C	D	G	M	N	T	U	V
1										
2	Thema	Bouwstenen	Beschrijving idee en aandachtspunt	Datum	Wel/geen onderdeel verkenning LvNOI	Honoreren/niet honoreren	Toelichting honoreringsvoorstel			
3	In het station	Ruimte op het station	Er is veel mis met station LNOI. Er is te weinig ruimte op het station en de indeling is onhandig.	29-5-2024	Dit is onderdeel van deze verkenning		Dit is precies een van de aanleidingen voor de MIRT-verkenning Den Haag Laan van NOI. De huidige lay-out en capaciteit van het station kan inderdaad verbeterd worden om de toekomstige reizigersgroei op een goede manier te kunnen verbeteren van de toegankelijkheid van het station is inderdaad één van de onderwerpen die in de MIRT-verkenning wordt onderzocht.			
9	Buiten station	Openbare ruimte (groen, verblijf.)	Terrein rondom kantoren Haagse zijde oogt niet toegankelijk.	10-4-2024	Dit is onderdeel van deze verkenning		verbeteren van de toegankelijkheid van het station is inderdaad één van de onderwerpen die in de MIRT-verkenning wordt onderzocht.			
13	Buiten station	Openbare ruimte (groen, verblijf.)	Groene Schenk moet behouden blijven!	10-4-2024	Dit is geen onderdeel van deze verkenning. Valt buiten ons plangebied.		De groene Schenk maakt geen onderdeel uit van het plangebied voor de MIRT-verkenning. Hier gaat de MIRT-verkenning dus niet over.			

Overzicht van de ideeën en aandachtspunten. Zie voor de volledige lijst bijlage 2 en www.knooppuntlaanvannoi.nl

Daarin lichten we toe of het genoemde punt wel of niet is meegenomen in deze verkenning. Met een onderbouwing.

2.1.1. Ideeën en aandachtspunten vanuit brede omgeving

Tijdens de startbijeenkomst is de opgave van Knooppunt Laan van NOI uitgebreid toegelicht. Ook bij de daaropvolgende bijeenkomsten werd iedere keer kort stil gestaan bij de knelpunten van de huidige situatie. De meest gehoorde thema's die naar voren zijn gekomen zijn:

Aandacht voor groen

Bewoners maken zich zorgen over de leefbaarheid als er meer woningen worden gebouwd en groen in de Van Alphenstraat verdwijnt. Ook zijn ze bezorgd over het toenemende verkeer in de straat. Het verdwijnen van groen kan zorgen voor meer hitte en andere klimaateffecten. Een mogelijkheid die omwonenden zien is perrons vergroenen en aantrekkelijk maken.

Sociale veiligheid station en omgeving

Er is behoefte aan veilige looproutes voor voetgangers naar bus- en tramhaltes. Voorzieningen in de omgeving van het station zoals (lokale) winkels, cafés, flexwerkplekken en openbare toiletten helpen bij het verbeteren van de sociale veiligheid. Voorzieningen die geopend zijn in de avonduren, zoals horeca of een sportschool, zorgen voor meer levendigheid in de avonduren.

Fietsen en fietsparkeren rondom station Laan van NOI

Het is belangrijk om ruimte onder het spoortalud te gebruiken voor het parkeren van fietsen. Er is ook de wens om aan beide kanten van het station een bewaakte fietsenstalling te maken, met genoeg ruimte en comfort voor bakfietsen. Een extra (fiets)tunnel onder het spoor is niet voor iedereen noodzakelijk, maar als die er komt, moet deze wel veilig zijn.

Station ruimer en overzichtelijk

Het station moet beter aansluiten op straatniveau. Er is behoefte aan meer ruimte bij de in- en uitgang van het station en discussie over het aantal hoofdingangen. Een duidelijk verschil tussen de ingangen aan de Haagse kant en die aan de Leidschendam - Voorburg kant kan helpen voor herkenning. Er is ook de vraag hoe de drukte in het stationsgebied beter verdeeld kan worden, vooral met meer reizigers die in de toekomst gebruik gaan maken van station Laan van NOI.

Gebruikers vinden de reizigerspassage nu te smal, vooral tijdens de spits zijn de trappen te krap. De wens is om de passage breder te maken. Bewoners gebruiken de passage ook als verbinding tussen wijken en willen zonder in- en uitchecken van de ene naar de andere kant kunnen lopen.

Meer functies voor de omgeving

Voorzieningen in het station hangen af van wat er al in de omgeving komt. Een supermarkt is bijvoorbeeld niet nodig als er al een supermarkt in het nieuwe SoZa komt, maar een kleine supermarkt voor reizigers zou wel van waarde zijn. Bewoners maken zich zorgen over de plannen voor een P+R en K+R aan de Voorburgse kant. Zij vragen zich af of er nog zoveel parkeerplaatsen nodig zijn, gezien de mogelijke parkeerruimte in de nieuwbouw van SoZa. Het station moet niet te aantrekkelijk worden voor autoverkeer, maar er zou wel ruimte kunnen zijn voor deelauto's.

Het verslag van deze avond leest u hier: [Verslag informatieavond 10 april 2024](#)

2.2 Wat hebben we met de opbrengst gedaan?

In de verschillende bijeenkomsten en gesprekken zijn veel ideeën en aandachtspunten opgehaald. Het gaat om drie verschillende soorten input:

- Input binnen de scope van de analysefase van de MIRT-verkenning;
- Input die relevant is voor een volgende fase, en die we meenemen naar de beoordelingsfase of daaropvolgende fase.;
- Input buiten de scope van de MIRT-verkenning.

We nemen de thema's als uitgangspunt, zie 2.1.1. Een volledige uitleg van alle punten is te vinden in bijlage 2. We willen benadrukken dat in deze fase van de verkenning al deze punten onderwerp van gesprek zijn geweest en dat deze in de verschillende varianten terug te vinden zijn. In de volgende fase worden de varianten meer uitgewerkt en daarmee wordt de input ook meer zichtbaar. De volgende thema's zijn meegenomen in het participatieproces, zie ook 2.1.1.:

- Aandacht voor groen
- Sociale veiligheid bij het station en omgeving
- Fietsen en fietsparkeren rondom station Laan van NOI
- Ruimer en overzichtelijk station
- Meer functies voor de omgeving (zoals een supermarkt of sportschool)

2.2.1 Opbrengst meegenomen in deze fase

De ideeën en aandachtspunten die we hebben opgehaald en meegenomen konden worden in deze fase lichten we toe aan de hand van de genoemde thema's. Hiervoor geldt dat alle input is meegenomen in de beoordeling van de verschillende oplossingsrichtingen en die informatie heeft geholpen om te komen tot kansrijke oplossingsrichtingen.

Aandacht voor groen

In alle oplossingsrichtingen moet veel ruimte zijn voor groen in de omgeving. Passend bij de ambities voor duurzaamheid, klimaatadaptatie en stedelijke leefkwaliteit.

Sociale veiligheid bij het station en omgeving

Dit thema krijgt vooral een verdere invulling in de volgende fase. Dan worden de kansrijke oplossingen verder uitgewerkt in details.

Fietsen en fietsparkeren rondom station Laan van NOI

Op basis van de input is fietsparkeren nadrukkelijk terug te vinden in de oplossingen. Meerdere varianten zijn nog mogelijk, bijvoorbeeld boven- en ondergronds, en worden in de volgende fase onderzocht.

Ruimer en overzichtelijk station

Voor alle bouwstenen geldt dat we zoeken naar ruimte en vooral ook naar het gebruik van de ruimte om alle functies te behouden. De reizigersbeleving is hierbij een nadrukkelijk aandachtspunt, kunnen gebruikers van het station makkelijk de weg vinden.

Meer functies voor de omgeving

In het project is afgesproken dat in alle oplossingsrichtingen sprake moet zijn van commercie. Hoe die commercie, dus welke functies dat worden, komt in een latere fase aan bod.

2.2.2 Opbrengst die we meenemen naar een volgende fase

Deelnemers hebben ook diverse ideeën en aandachtspunten ingebracht die relevant zijn voor een volgende fase. De genoemde thema's in de analysefase blijven ook voor de beoordelingsfase van belang en ook voor latere fasen nog (zie ook het MIRT-proces in hoofdstuk 1). In iedere fase worden de ontwerpen verder uitgewerkt en wordt daarin ook concreter invulling gegeven aan de genoemde thema's. De ontwerpen worden gedetailleerder en we maken inzichtelijk op welke wijze invulling wordt geven aan onder andere de thema's:

- Aandacht voor groen
- Sociale veiligheid bij het station en omgeving
- Fietsen en fietsparkeren rondom station Laan van NOI
- Ruimer en overzichtelijk station
- Meer functies voor de omgeving

2.3.3 Opbrengst die we hebben meegenomen naar een andere tafel

De punten die buiten het plangebied vallen van deze verkenning hebben we actief naar de juiste tafel gebracht. We noemen dit de raakvlakprojecten. De punten over de Ontwikkelvisie zijn bij de gemeente Den Haag neergelegd. Dit geldt ook over de herontwikkeling van SoZa. Punten die gaan over parkeren en het parkeerbeleid zijn ook bij de gemeenten Leidschendam-Voorburg en Den Haag belegd.

3 Opbrengst vanuit de adviesgroep en belangengroepen

3.1 De adviesgroep

De adviesgroep bestaat uit ruim 20 bewoners van de wijken (voornamelijk Bezuidenhout en Voorburg-Noord) rondom station Laan van NOI. Deze bewoners gebruiken het station (soms) zelf of hebben interesse in of een achtergrond die relevant is voor het project. Sommige leden hebben zich aangemeld om de belangen van de bewoners te vertegenwoordigen. Iedereen is het erover eens dat station Laan van NOI goed moet worden voorbereid op de toekomst en dat dat nu niet het geval is.

De adviesgroep is in 2024 drie keer bij elkaar gekomen en actief om input gevraagd. Zo kregen we inzicht in wat er speelt in de omgeving en wat de belangen, ideeën en wensen van de omwonenden en andere betrokkenen zijn. We hebben hun adviezen, suggesties en zorgen in de uitwerking van de kansrijke oplossingsrichtingen meegenomen. De adviesgroep heeft een advies opgesteld over de kansrijke oplossingsrichtingen.

Per bijeenkomst geven we een samenvatting:

Adviesgroep 1, 29 mei 2024

Samen met de adviesgroep hebben we het proces doorlopen. De bouwstenen zijn besproken aan de hand van vier narratieven: Adaptieve campus, Overstapmachine, Verbinden en Placemaker. Door de adviesgroep de bouwstenen neer te laten leggen passend bij het narratief kregen we meer inzicht welke onderwerpen belangrijk zijn voor de betrokkenen. Het verslag van deze bijeenkomst, inclusief de inbreng van de adviesgroep, is te vinden op de website: https://www.knooppuntlaanvannoi.nl/files/ugd/fb1452_06b6e8736f7d437f8332102ec7b8a3d4.pdf

Adviesgroep 2, 26 juni 2024

Tijdens de tweede bijeenkomst stond het beoordelingskader centraal. Het is een methode om op een gestructureerde en objectieve manier de verschillende oplossingsrichtingen te beoordelen. De adviesgroep beoordeelde de vijf voorgestelde oplossingsrichtingen door gekleurde stickers te plakken en aanscherpingen op memo's te schrijven. Het ging erom of een aspect goed in de oplossing zat of nog extra aandacht nodig had. Het verslag van de bijeenkomst inclusief de foto's van de beoordeling is te vinden op de website.



Figuur 1, bijeenkomst adviesgroep 2.

Adviesgroep 3, 18 september 2024

Deze bijeenkomst hebben we de kansrijke oplossingsrichtingen getoetst. Daarnaast hebben we aandachtspunten voor de volgende fase opgehaald.

Dit zijn de conclusies per kansrijke oplossingsrichting:

- Basisalternatief geen draagvlak
- Verbinder draagvlak voor de opzet van het station (m.n. twee reizigerstunnels en fietsenstalling ertussen), maar niet voor de inrichting van de omgeving eromheen (m.n. vanwege tramkeervoorziening)
- Toegangspoort geen draagvlak voor de opzet van het station, maar wel meer draagvlak voor de inrichting van de omgeving (aanpassen viaduct, realisatie P+R, bus- en tramhaltes dichtbij station)

Er is door de adviesgroep de oproep gedaan om volgend jaar het volgende te onderzoeken: combineer de opzet van het station van de 'verbinder' met de omgeving van de 'toegangspoort'. Er zijn grote vragen over de tramkeervoorziening in het gebied. Deze moeten in de volgende fase beantwoord worden. In bijlage 1 staat het advies vanuit de adviesgroep. Dit wordt ook als bijlage van de NKO opgenomen.

3.2 De belangenverenigingen

Vanaf april 2024 hebben we kennismakingsgesprekken gevoerd met verschillende belangenverenigingen.

- Fietsersbond Leidschendam-Voorburg
- Fietsersbond Den Haag en omstreken
- Stichting Platform Gehandicapten Leidschendam-Voorburg

Opbrengst Participatie Analysefase Knooppunt Laan van NOI

- Stichting Duurzaam Leidschendam-Voorburg
- Algemene Vereniging voor Natuurbescherming voor Den Haag en omstreken

De komende fase gaan we ook met andere belangenverenigingen in gesprek: het gaat dan om Stichting Voorall en Metrocov. Op 5 september 2024 hebben we de verschillende oplossingsrichtingen besproken met de belangenverenigingen.

Opbrengst vanuit belangengroepen van 5 september 2024:

Samen met de belangenverenigingen hebben we de vijf oplossingsrichtingen en de bouwstenen besproken. De verenigingen kregen hierbij de gelegenheid om aan te geven wat hen opviel en welke kansen zij nog zagen.

De AVN (Algemene Vereniging voor Natuurbescherming) en Stichting Duurzaam Leidschendam-Voorburg hebben zorgen over het verwijderen van groen voor nieuwbouw. Zij vragen om het behoud van groen te laten staan en te bouwen waar het gebied nu al versteend is. Groen moet met elkaar verbonden blijven en aansluiten op de Schenkzone, met voorkeur voor bomen met grote kronen voor schaduw.

Volgens de Fietzersbond Den Haag en Leidschendam-Voorburg moet het fietsparkeren efficiënt georganiseerd worden, met voldoende stallingen dicht bij het station en ruimte voor speciale fietsen (bakfietsen, fatbikes). Fietsrekken mogen niet langs voetpaden staan om botsingen met slechtzienenden te voorkomen. Ondergronds parkeren is gewenst om de openbare ruimte opgeruimd te houden, en het aantal deelfietsen moet worden uitgebreid. Er is twijfel over de toegevoegde waarde van de verhoogde Velostrada.

Toegankelijkheid is een prioriteit voor Gehandicaptenplatform Leidschendam-Voorburg: het station moet van alle kanten bereikbaar zijn, met logische looproutes voor blinden en slechtzienenden en logische verkeersstromen voor rolstoelgebruikers, voetgangers, fietsers en OV.

3.3 Wat hebben we met deze input gedaan?

De input en aandachtspunten van zowel de adviesgroep als de belangenverenigingen zijn besproken in het projectteam met verschillende werkgroepen.

Aandacht voor groen

De ruimte is beperkt en deze wordt helaas niet groter. Wat we doen is zorgen dat het onderwerp groen in de breedste zin van het woord, dus in dit geval ook duurzaamheid en klimaatadaptatie, ruim voldoende wordt meegenomen. Zowel de adviesgroep als de belangenverenigingen komen stevig op voor groen. Groen komt in alle oplossingsrichtingen altijd voor. De grootste zorg voor groen betreft de groenstrook aan de Van Alphenstraat. Deze valt buiten het plangebied van de MIRT-verkenning en binnen de Ontwikkelvisie.

Sociale veiligheid bij het station en omgeving

Tijdens de adviesgroep kwam de sociale veiligheid uitgebreid ter sprake. Met het inzicht dat het gaat over een bredere strook rondom het station tot aan bewoond gebied.

Fietsen en fietsparkeren rondom station Laan van NOI

De eis om aan beide zijden van het station fietsen te kunnen stallen is meegenomen in de verschillende oplossingsrichtingen. Dit punt is door zowel de adviesgroep als door de Fietzersbonden extra onderbouwd.

Ruimer en overzichtelijk station

Het verbreden van de stationstunnel en verschillende toegangsopties zijn meegenomen in de oplossingsrichtingen. De toegankelijkheid is extra onder de aandacht.

Meer functies voor de omgeving (zoals een supermarkt, lokale horeca of sportschool)

De invulling van de functies komt in de volgende fase bij de uitwerking van de kansrijke oplossingen. Vanuit de adviesgroep werd het signaal gegeven dat het station met name een transferfunctie moet hebben en niet persé een verblijfsfunctie.

4 Opbrengst online inwonersraadpleging

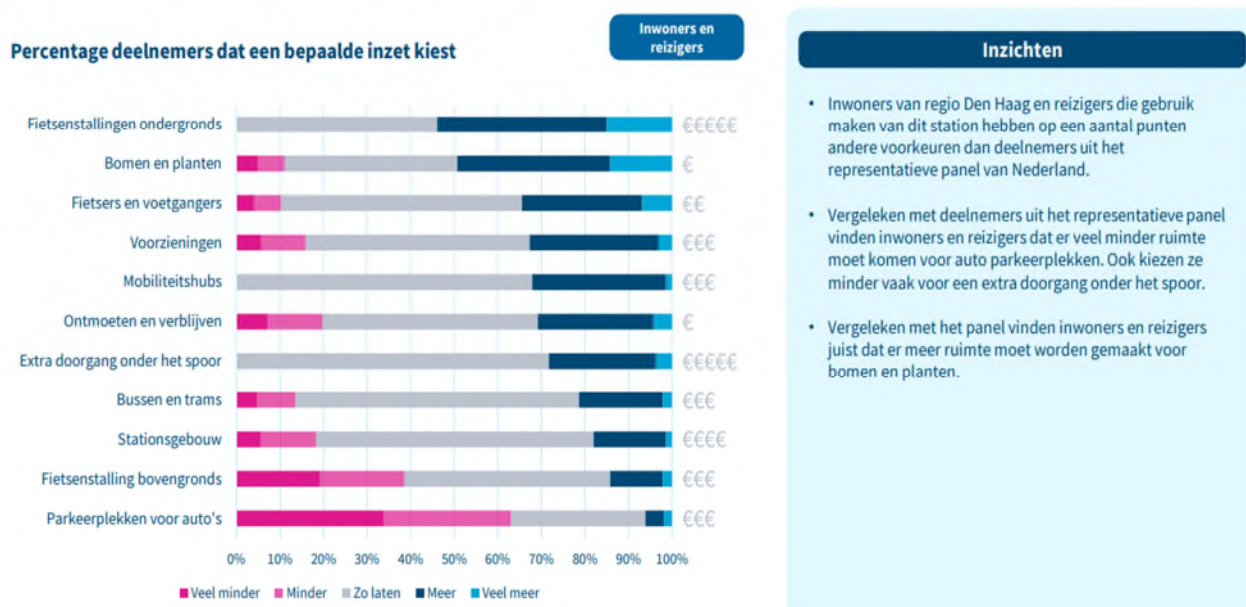
In dit hoofdstuk beschrijven we welke input we hebben opgehaald vanuit de online raadpleging. Daarnaast lichten we toe wat we met deze input hebben gedaan. Voor een beschrijving van de opzet en het doel van de online raadpleging verwijzen we terug naar paragraaf 1.1.3. Het volledige rapport, met extra suggesties, is beschikbaar via de website knooppuntlaanvannoi.nl.

De raadpleging is ingevuld door 7.421 mensen. Voor Knooppunt Laan van NOI hebben 1.714 mensen advies gegeven.

4.1 Ideeën en aandachtspunten

De grafiek hieronder geeft de uitslag van de voor Knooppunt Laan van NOI weer.

Waarvoor moet de overheid in en rond het station van Den Haag Laan van NOI meer en minder ruimte maken?



Enkele punten die opvallen in de resultaten:

- Deelnemers zetten veel in op het maken van meer ruimte voor bomen en planten, voor fietsers en voetgangers en voor fietsenstallingen ondergronds.
- Veiligheid, rust, overzicht, bereikbaarheid van het station en aantrekkelijkheid zijn argumenten die vaak worden genoemd door deelnemers om hun keuzes te onderbouwen.
- Het geven van meer ruimte aan fietsers zorgt er volgens deelnemers ook voor dat het station beter bereikbaar wordt en dat mensen gestimuleerd worden om meer te fietsen.
- Meer bomen en planten zorgen ervoor dat het stationsgebied aantrekkelijker wordt.
- Voetgangers en fietsers moeten volgens deelnemers prioriteit krijgen boven ander verkeer.

Fietsenstallingen ondergronds

De meerderheid van de deelnemers vindt dat er meer ruimte moet worden gegeven aan ondergrondse fietsenstallingen. Argumenten hiervoor zijn dat ondergrondse fietsenstallingen minder rommelig zijn dan bovengronds, ze zorgen voor efficiënter ruimtegebruik en omdat er überhaupt meer ruimte nodig is voor fietsenstallingen. Tegelijkertijd geeft ook een deel van de mensen aan dat er al genoeg fietsenstallingen zijn nu. Sommige mensen hebben eigenlijk voorkeur voor bovengrondse fietsenstallingen maar die kosten erg veel ruimte.

Parkeerplekken voor auto's

Hier zijn deelnemers het meest uitgesproken over: parkeren moet (veel)minder ruimte in beslag nemen.

Voetgangers en fietsers

De meeste deelnemers geven aan dat de situatie zo moet blijven of dat er meer ruimte moet komen voor voetgangers en fietsers. De argumenteren variëren. Waar de één aangeeft dat de huidige fiets- en wandelpaden ruim genoeg zijn, vindt de ander dat ze te krap zijn. Er wordt vaak de link gelegd met (sociale) veiligheid.

Bomen en planten

Een groot deel van de deelnemers vindt het belangrijk dat er meer groen komt. Redenen hiervoor zijn dat meer groen het stationsgebied aantrekkelijker maakt en dat meer groen belangrijk is om (de gevolgen van) klimaatverandering tegen te gaan.

Ontmoeten en verblijven

Bij deze optie ontstaat een gemêleerd beeld waarbij 'zo laten' het meeste wordt genoemd. Veel mensen ervaren de hoeveelheid ruimte als prima. Ontmoeten en verblijven is belangrijk, maak er niet minder ruimte voor. Maar er zijn ook mensen die juist vinden dat er meer ruimte moet komen omdat dat het stationsgebied gezelliger maakt en fijner om te verblijven. Daarentegen is er ook een deel van de mensen dat juist zegt dat het station een plek is om te reizen, niet om te ontmoeten en verblijven.

Stationsgebouw

De meeste mensen hebben bij deze optie geantwoord dat er niet meer of minder ruimte gegeven hoeft te worden. Mensen vinden de huidige situatie prima zo en vinden het stations groot genoeg en/of besteden deze ruimte/dit geld liever aan andere dingen. De kwaliteit mag beter.

Bussen en trams

Deelnemers kozen hier grotendeels voor 'zo laten'. Zorg vooral dat aansluitingen worden verbeterd. Voor de deelnemers die meer ruimte willen, was het argument om bussen en trams prioriteit te geven boven auto's.

Mobiliteitshubs

De meeste deelnemers geven aan dat de hoeveelheid ruimte zo mag blijven, want er is al genoeg ruimte voor deelmobiliteit en besteden de ruimte liever aan andere zaken. Deelnemers die meer ruimte willen voor deelmobiliteit geven juist aan dat dit er nu te weinig is en meer gestimuleerd moet worden.

Extra doorgang onder het spoor

Veel deelnemers vinden dat de situatie zo mag blijven. Ook zijn er deelnemers die het juist nodig vinden om de overstappen soepeler te maken. Ook maakt een extra doorgang het station fijner, aantrekkelijker en minder druk.

4.2 Wat hebben we met deze input gedaan?

De input vanuit de raadpleging sluit aan op de input vanuit de brede omgeving de adviesgroep en de belangenverenigingen. We hebben vooral ook gekeken naar het perspectief van de reizigers. De wensen van de reizigers sluiten aan op de genoemde thema's en de oplossingsrichtingen.

Veel van de input komt terug in de volgende fase van de MIRT-verkenning. Dan worden de oplossingen verder in detail uitgewerkt.

5 Wat hebben we met de opbrengst gedaan?

Beoordeling van draagvlak

Wij vinden het belangrijk om de beoordeling van het draagvlak vanuit verschillende participatiemomenten helder en gestructureerd te presenteren. In dit hoofdstuk vertellen we op welke manier we belangrijke thema's beoordelen op het aspect draagvlak in de verschillende varianten die er nu liggen.

Uit de verschillende participatiemomenten hebben we een aantal thema's meegenomen. Deze zijn in de voorgaande hoofdstukken toegelicht op welke manier we de input hebben meegenomen.

De stap die we maken in deze verkenningsfase is de stap van vijf integrale oplossingsrichtingen naar drie kansrijke oplossingsrichtingen. Daarin kijken we vooral naar de bouwstenen en niet naar de ontwerpen. Een bouwsteen is een onderdeel van het ontwerp, denk aan een fietsenstalling, perrontunnel, openbare ruimte etc. In de volgende fase gaan we de verschillende bouwstenen verder onderzoeken en ontwerpen, om vervolgens te komen tot één voorkeursalternatief. Dit is dan een ontwerp waarin alle verschillende bouwstenen een plek hebben.

Het beoordelen van het draagvlak op basis van de input vanuit de participatie, is een belangrijk onderdeel in het bepalen welke oplossingsrichtingen kansrijk zijn en welke niet.

Ook voor de beoordeling van het aspect draagvlak hebben we de vijf thema's als uitgangspunt genomen.

Alles overwegende is de score op het thema:

Score	Kleur
Negatief: - -	Red
Matig: -	Orange
Neutraal: 0	Yellow
Positief: +	Light Green
Zeer positief: + +	Dark Green

Beoordeling van het aspect draagvlak, dus alle input vanuit de participatie:

	Benuttings-alternatief	Placemaker	Overstap-machine	Verbinder	Groene knoop
Groen	-	0	+	+	++
Sociale veiligheid	0	0	++	+	0
Fietsfaciliteiten	+	-	++	++	-
Station en omgeving	0	+	++	+	+
Functionaliteiten	++	+	++	+	-

Het beoordelingskader uit de startbeslissing ligt aan de basis van deze tabel.

Opbrengst Participatie Analysefase Knooppunt Laan van NOI

Het beoordelen van het draagvlak op basis van de input vanuit de participatie is een belangrijk onderdeel in het bepalen welke oplossingsrichtingen kansrijk zijn en welke niet. Vanuit het participatieproces is er input opgehaald voor de bouwstenen en de combinatie van deze bouwstenen. Deze input is meegewogen in de beoordeling van de integrale oplossingsrichtingen. Hier geven we vanuit de participatie de belangrijkste inzichten mee met de conclusies over de integrale oplossingsrichtingen.

Benuttingsalternatief Ook vanuit de omgeving is er geen draagvlak voor dit alternatief. Men weet dat de huidige problemen niet worden opgelost met deze oplossing. En daarmee is deze oplossing voor de toekomst zeker geen optie.

Placemaker Vanuit het participatieproces zijn de volgende aandachtspunten naar voren gebracht: het ontbreken van fietsparkeren aan de Haagse zijde en de verkeersveiligheid door het verplaatsen van de trambaan is een zorg.

Overstapmachine Een compact station spreekt de omgeving erg aan. Deze oplossingsrichting kan vanuit de participatie op zeer veel draagvlak rekenen. De onderbouwing sluit aan op die van de experts.

Verbinder Vanuit de participatie worden de extra opgangen in de tweede tunnel goed gewaardeerd. Met een ruim ontvangstdomein in de brede tunnel. Het fietsparkeren zit goed in deze oplossingsrichting.

Groene Knoop Vanuit de participatie spreekt de groene ruimte aan, al is wel de vraag over hoeveel groen en blauw het daadwerkelijk gaat. Zorg daarbij is vooral ook de inrichting van de Van Alphenstraat. Dit is onderdeel van de Ontwikkelvisie Laan van NOI. En sluit aan op de zorg over de hoeveelheid vastgoed in het gebied en de impact daarvan.

Dit zijn de belangrijkste reacties over de kansrijke oplossingsrichtingen:

Benuttingsalternatief/Basisalternatief Vanuit de participatie is duidelijk dat het basisalternatief de huidige knelpunten voor de lange termijn niet oplost. Op de genoemde thema's komen er alleen meer functies voor de omgeving.

Verbinder Er is weerstand vanuit de omgeving over de tailtrack zonder halte aan de Voorburgse zijde. Er zijn vragen over nut en noodzaak van een keervoorziening in dit gebied. Aandachtspunt is ook de sociale veiligheid, zeker in de extra tunnel.

Toegangspoort Het achter elkaar plaatsen van trap en roltrap krijgt weinig steun vanuit de participatie in verband met krapte.

We hebben alle input bekeken en besproken in deze fase van de verkenning. De meeste van de genoemde thema's maken onderdeel uit van de kansrijke oplossingen. In de volgende fase gaan we ons hier meer in verdiepen. Deze thema's worden in de volgende fase verder uitgewerkt.

6 Vooruitblik beoordelingsfase

De kansrijke oplossingen worden in de Beoordelingsfase van de Verkenning verder uitgewerkt. Hierbij worden de oplossingen met behulp van het beoordelingskader onderzocht op doelbereik en verschillende thema's zoals externe effecten. In deze fase worden de effecten gedetailleerd en waar nodig kwantitatief in beeld gebracht. In de Beoordelingsfase van de Verkenning wordt een gedetailleerder schetsontwerp van de kansrijke oplossingen gemaakt. Uiteindelijk werken we toe naar een voorkeursalternatief dat naar verwachting begin 2026 wordt vastgesteld.

Samen met de betrokkenen uit de Analysefase wordt de participatieaanpak van de Analysefase aangevuld en aangescherpt voor de Beoordelingsfase. De verwachting is dat we in dezelfde lijn blijven 'Informereren', mogelijk met accentverschillen. De website www.knooppuntlaanvannoi.nl is en blijft een belangrijke bron van informatie en verslaglegging. Met informeren leggen we de basis voor het participatieproces.

De participatieniveaus 'Adviseren' en 'Raadplegen' vragen met name om een goede evaluatie van het proces in de Analysefase, om zo zorgvuldig mogelijk de Beoordelingsfase in te kunnen gaan met een passende participatieaanpak. Alle volgers van de website Knooppunt Laan van NOI ontvangen via e-mail een korte enquête om het participatieproces te evalueren. In principe komt de adviesgroep in 2025 weer een aantal keer bijeen. In de werving is hierover gecommuniceerd aan de deelnemers. Er is voorgelegd aan de leden van de adviesgroep of zij in de volgende ronde weer willen participeren.

Het is belangrijk dat we nauw samenwerken met de lopende ontwikkelingen in het CID-gebied, zoals de ontwikkelvisie Laan van NOI en het SoZa-project. En de herontwikkeling van Voorburg-Noord noord.

Bijlage 1 Advies adviesgroep Knooppunt Laan van NOI

Advies Bewonersadviesgroep: Toekomst Knooppunt Laan van NOI

Datum: 14 oktober 2024

Beste bestuurders,

Als bewonersadviesgroep hebben wij de drie voorgestelde oplossingsrichtingen voor het knooppunt Laan van NOI zorgvuldig bestudeerd: het Basisalternatief, de Verbinder en de Toegangspoort. Ons advies is gebaseerd op de beoordeling van deze alternatieven volgens het beoordelingskader, waarbij we hebben gekeken naar doelbereik, effecten, kosten en draagvlak.

Beoordeling van de Oplossingsrichtingen

- **Basisalternatief**

Conclusie: Geen draagvlak

Aandachtspunten:

1. Minimale verbetering van de openbare ruimte
2. Geen realisatie van de HUB-functie
3. Onopgeloste problemen met tram- en bushaltes
4. Onvoldoende aandacht voor veilige oversteekplaatsen
5. Niet-toekomstbestendige fietsenstalling aan de Haagse kant
6. Gebrek aan investeringen in duurzaamheid

- **Verbinder**

Conclusie: Positief voor het station, maar niet voor de omgeving

Aandachtspunten:

- Goede bundeling van functies rondom reizigerstunnels
- Behoeft een volwaardige, altijd toegankelijke extra reizigerstunnel
- Zorg over NS' houding betreffende stationsvoorzieningen
- Onwenselijke tramkeervoorziening aan de kant van Leidschendam-Voorburg. Aan deze kant uitsluitend nadelen in de vorm van een voor de Voorburgse kant "functieloze" tailtrack en langere loopafstanden naar de bus-/tramhaltes
- Zorgen over veilige tramoversteken door kruisende verkeersstromen tussen bus, tram en auto. Dit heeft ook impact op de doorstroming.
- Verbeterde verbinding tussen tram/bushalte en station
- Positieve waardering voor ondergrondse fietsenstalling
- Aandachtspunt: sociale veiligheid

- **Toegangspoort**

Conclusie: Combineert het beste van de Verbinder met verbeteringen voor de omgeving

Aandachtspunten:

- Positieve waardering voor verbreding de onderdoorgang bij de Laan van NOI
- Gunstige locatie van het bus- en tramhaltes voor reizigers uit Leidschendam-Voorburg
- Aanwezigheid van P&R-faciliteit wordt gewaardeerd
- Mogelijke knelpunten bij de Velostrada en parkeerruimte

Specifieke aandachtspunt: Keervoorziening voor de Tram

Er is vanuit de adviesgroep behoorlijk wat weerstand tegen de tramkeervoorziening. Er is een sterke vraag om uitleg vanuit HTM/MRDH op de plannen en de impact daarvan op de leefomgeving.

We vragen de projectorganisatie om bij HTM/MRDH de volgende punten na te vragen:

1. Wat is het nut en de noodzaak van de tramkeervoorziening bij station Laan van NOI?
2. Is het mogelijk om een alternatieve locatie te vinden buiten het plangebied?
3. Hoe kan - in de situatie van een tailtrack aan de Voorburgse kant - de verwarring voor reizigers worden opgelost, gezien het ontbreken van een halte bij de tailtrack?

Advies en Aanbevelingen

Op basis van onze analyse adviseren wij het volgende:

Verder te onderzoeken in de volgende fase:

- Integratie van de stationsopzet van de Verbinder binnen het concept van de Toegangspoort
- Mogelijkheden voor het verbeteren van de sociale veiligheid, met name rond reizigerstunnels en oversteekmogelijkheden
- Optimalisatie van de fietsenstallingsmogelijkheden, zowel boven- als ondergronds
- Duurzaamheidsmaatregelen die verder gaan dan het Basisalternatief

Wat absoluut niet te doen:

- Implementatie van het Basisalternatief, gezien het gebrek aan significante verbeteringen
- Er is weerstand tegen de tramkeerlus. Gezien de toekomstige stedelijke ontwikkeling rond Laan van NOI doet dit sterk afbreuk aan de kwaliteit leefomgeving. Plaatsing van de tramkeervoorziening zonder duidelijke noodzaak en uitleg aan reizigers.

Te onderzoeken combinaties van onderdelen:

- Combinatie van de verbeterde stationsopzet uit de Verbinder met de omgevingsgerichte aanpak van de Toegangspoort
- Integratie van P&R-faciliteiten met verbeterde fiets- en voetgangersvoorzieningen
- Onderzoek naar de mogelijkheid om de driehoek (speeltuin) te benutten, rekening houdend met de Velostrada

Aandachtspunten:

- Aandacht voor behoud en versterking van groen in alle gevallen
- Aandacht voor de relatie tussen de plannen voor station Laan van NOI en de plannen voor CID, de Velostrada en de ontwikkeling van Voorburg – Noord
- Aandacht voor de infrastructuur voor het hele gebied gelet op bovenstaande ontwikkelingen

Conclusie

Wij adviseren om elementen van zowel de Verbinder als de Toegangspoort verder uit te werken, met speciale aandacht voor de integratie van het station in de bredere stedelijke context. Het is cruciaal dat de uiteindelijke oplossing niet alleen de vervoersfunctie verbetert, maar ook bijdraagt aan de leefbaarheid en duurzaamheid van het gebied.

Namens de Bewonersadviesgroep Laan van NOI

Bijlage 2 kansen en aandachtspunten vanuit de omgeving

Thema	Bouwstenen	Beschrijving idee en aandachtspunt	Datum	Wel/geen onderdeel verkenning LvNOI	Toelichting
Buiten station	Openbare ruimte (groen, verblijf..)	Terrein rondom kantoren Haagse zijde oogt niet toegankelijk.	10-4-2024	Dit is onderdeel van deze verkenning	Dit is precies een van de aanleidingen voor de MIRT-verkenning Den Haag Laan van NOI. De huidige lay-out en capaciteit van het station kan inderdaad verbeterd worden om de toekomstige reizigersgroei op een goede manier te kunnen faciliteren.
Buiten station	Openbare ruimte (groen, verblijf..)	Groene Schenk moet behouden blijven!	10-4-2024	Dit is onderdeel van deze verkenning	voor de MIRT-verkenning worden voor de gehele stationsomgeving integrale oplossingsrichtingen bedacht die als schetsen worden uitgewerkt en onderzocht. Ook de capaciteit, positie en ontsluiting van de P&R-faciliteiten wordt daarbij onderzocht.
Buiten station	Openbare ruimte (groen, verblijf..)	Blijft het gebied leefbaar als er zoveel woningen bij komen, maar ook reizigers?	10-4-2024	Dit is onderdeel van deze verkenning	in de integrale oplossingsrichtingen die binnen de MIRT-verkenning worden onderzocht wordt ook gekeken naar de positie en capaciteit van K&R-voorzieningen.
Buiten station	Openbare ruimte (groen, verblijf..)	Wat zijn de effecten van het verdwijnen groen in de Van Alphenstraat, denk aan hitte stress en andere klimaateffecten.	10-4-2024	Dit is onderdeel van deze verkenning	Eén van de onderdelen van de MIRT-verkenning is om te onderzoeken of de interwijk-verbinding tussen Leidschendam-Voorburg en Den Haag verbeterd kan worden.
Buiten station	voorzieningen	Voorzieningen die eventueel wenselijk zijn, zijn afhankelijk van welke voorzieningen er toch al in de omgeving komen. Voorbeeld: komt er een supermarkt in nieuwe SoZa, dan is een grote supermarkt in de OV-knoop niet nodig. Maar voorzieningen gericht op de reiziger, zoals een minisupermarkt, kan hoe dan ook handig zijn.	10-4-2024	Dit is onderdeel van deze verkenning	Eén van de onderdelen van de MIRT-verkenning is om te onderzoeken of de interwijk-verbinding tussen Leidschendam-Voorburg en Den Haag verbeterd kan worden.
Buiten station	Extra interwijkverbinding	Een extra tunnel (interwijkverbinding) is een kans.	10-4-2024	Dit is onderdeel van deze verkenning	Dit is inderdaad een punt dat voor verbetering vatbaar is. In de MIRT-verkenning wordt daarom onderzocht hoe er een veiliger en logischer aansluiting kan worden gerealiseerd voor de overstap van trein naar bus/tram en andersom.
Buiten station	(Sociale) veiligheid	Sociale veiligheid is een zorgpunt, er is nu soms al overlast van zwervers.	10-4-2024	Dit is onderdeel van deze verkenning	verbeteren van de toegankelijkheid van het station is inderdaad één van de onderwerpen die in de MIRT-verkenning wordt onderzocht.
Buiten station	Openbare ruimte (groen, verblijf..)	Bij inrichting verblijfsruimte (bijv. stationsplein) rekening houden met de stand van de zon	10-4-2024	Dit is onderdeel van deze verkenning	in de MIRT-verkenning wordt onderzocht welke capaciteit de reizigerstunnel moet hebben gelet op de te verwachten groei van het aantal reizigers in de toekomst.
Buiten station	Openbare ruimte (groen, verblijf..)	Groen behouden dat er al is	10-4-2024	Dit komt in plan uitwerkingsfase aan bod	Een MIRT-verkenning vormt het allereerste begin van een planvormingsproces. Bouwactiviteiten zijn nog helemaal niet aan de orde: het duurt nog jaren voordat er eventueel daadwerkelijk gebouwd gaat worden. Wel is het zo dat in deze onderzoeks-fase er bekeken wordt of een eventueel nieuw station ook daadwerkelijk bouwbaar is, ook in relatie tot de omgeving.

Buiten station	fietsparkeren / voorziening	Ruimte onder spoortalud vullen met fietsparkeren en voorzieningen zoals café	10-4-2024	Dit is onderdeel van deze verkenning	onderdeel van de MIRT-verkenning is het uitvoeren van analyses en onderzoek naar verbetering van de verkeersafwikkeling voor alle modaliteiten (voertganger, fiets, auto etv.)
Buiten station	Vastgoed: OV-knoop/stationsgebouw	Op dak boven spoor voorzieningen bouwen	10-4-2024	Dit is geen onderdeel van deze verkenning. Valt buiten ons plangebied.	De groene Schenk maakt geen onderdeel uit van het plangebied voor de MIRT-verkenning. Hier gaat de MIRT-verkenning dus niet over. Dit is onderdeel van de Ontwikkelvisie Laan van NOI.
Buiten station	(Sociale) veiligheid	Avondactiviteiten die reuring geven een plek geven op/rond het station, zoals bowlen, horeca en muziek	10-4-2024	Dit is onderdeel van deze verkenning	Dit is inderdaad één van de aspecten die in de MIRT-verkenning wordt onderzocht.
Buiten station	(Sociale) veiligheid	Veiligheid is een belangrijk thema; zorg bijvoorbeeld voor lichte, veilige onderdoorgang spoor tussen Bezuidenhout en Voorburg	10-4-2024	Dit is onderdeel van deze verkenning	Mocht er in de mogelijke oplossingsrichtingen voor dit gebied inderdaad sprake zijn van het verdwijnen van groen, dan is dit één van de aspecten die worden onderzocht.
Buiten station	voorzieningen	Zorg voor meer horecagelegenheden en dan graag met lokale identiteit	10-4-2024	Dit is onderdeel van deze verkenning	in het kader van het ontwerpend onderzoek binnen de MIRT-verkenning wordt dit inderdaad als mogelijkheid meegenomen.
Buiten station	Openbare ruimte (groen, verblijf..)	De weg moet vereffend worden (Laan van Nieuw Oostindie Beetslaan) . Nu al trillen de huizen bij het passeren van bussen en dat dreigt erger te worden met elektrische bussen	10-4-2024	Dit is onderdeel van deze verkenning	in het kader van het ontwerpend onderzoek binnen de MIRT-verkenning wordt dit inderdaad als mogelijkheid meegenomen.
Buiten station	Openbare ruimte (groen, verblijf..)	Zorgen over het opofferen van groen gezien alle ambities met bouwen.	10-4-2024	Dit is onderdeel van deze verkenning	Dit is inderdaad een punt dat voor verbetering vatbaar is. In de MIRT-verkenning wordt daarom onderzocht hoe er een veiliger en logischer aansluiting kan worden gerealiseerd voor de overstap van trein naar bus/tram en andersom.
Buiten station	Ruimte op het station	De reizigers meer spreiden over het stationsgebied. Nu zijn er vaak te veel mensen op een te kleine plek.	10-4-2024	De parkeernorm is geen onderdeel van de verkenning. Parkeren wel.	De parkeernorm is geen onderdeel van de verkenning. Parkeren wel.
Buiten station	Ruimte op het station	Meer ruimte maken door 1 van de tankstations weg te halen.	10-4-2024	We stemmen intensief af met de overige ontwikkelingen in het gebied, zoals de ontwikkeling van SoZa en de ontwikkelvisie.	We stemmen daarom inderdaad intensief af met de overige ontwikkelingen in het gebied, zoals de ontwikkeling van SoZa en de ontwikkelvisie.
Buiten station	Openbare ruimte (groen, verblijf..)	Stuk Haags grondgebied aan kant Van Alphenstraat geeft Den Haag terug aan Leidschendam-Voorburg.	10-4-2024	Dit is onderdeel van deze verkenning	We stemmen daarom inderdaad intensief af met de overige ontwikkelingen in het gebied, zoals de ontwikkeling van SoZa en de ontwikkelvisie.
Buiten station	Openbare ruimte (groen, verblijf..)	Bos/groen aan Voorburgse kant zo behouden en park maken.	10-4-2024	Dit is onderdeel van deze verkenning	dit is inderdaad onderdeel van het ontwerpend onderzoek in deze MIRT-verkenning.
Buiten station	Extra interwijkverbinding	Een extra tunnel die uitkomt/begint ter hoogte van de hoek SoZa/Wilhelmina van Pruisenweg.	10-4-2024	Dit is onderdeel van deze verkenning	dit is inderdaad onderdeel van het ontwerpend onderzoek in deze MIRT-verkenning.
Buiten station	Ruimte op het station	De onderdoorgang bij de Laan van Nieuw Oost-Indië breder maken.	10-4-2024	Dit is onderdeel van deze verkenning	dit is inderdaad onderdeel van het ontwerpend onderzoek in deze MIRT-verkenning.
Buiten station	(Sociale) veiligheid	Voorwaarde is dat men veilig gebruik moet kunnen maken van het OV.	10-4-2024	Dit is onderdeel van deze verkenning	waar dit voor een bepaalde oplossingsrichting nodig is, wordt hier inderdaad naar gekeken.
Buiten station		Een stuk groen bij het parkeerterrein creëert een mooie plek om te zitten op een bankje en maskeert de auto's. Zorg her en der voor een boompje.	10-4-2024	Dit is onderdeel van deze verkenning	dit is inderdaad onderdeel van het ontwerpend onderzoek in deze MIRT-verkenning.

Buiten station		Een fietstunnel teer hoogte SOZA vindt niet iedereen noodzakelijk, maar als die er komt moet het wel een veilige tunnel zijn om doorheen te fietsen.	10-4-2024	Dit is onderdeel van deze verkenning	oplossingsrichtingen voor een nieuwe stationsomgeving worden in deze fase mede beoordeeld op ruimtelijke kwaliteit en sociale veiligheid.
Buiten station		Pas de omgevingswijzer toe vanuit duurzaamheid. Omgevingswijzer.org	10-4-2024	Dit is onderdeel van deze verkenning	dit is inderdaad een onderwerp binnen het ontwerp onderzoek dat in de MIRT-verkenning plaatsvindt.
Buiten station	Vastgoed: OV-knoop/ stations;	Overdekt station waarbij het dak een park wordt.	10-4-2024	Dit is onderdeel van deze verkenning	dit is inderdaad een onderwerp binnen het ontwerp onderzoek dat in de MIRT-verkenning plaatsvindt.
Buiten station	Vastgoed: OV-knoop/ stations;	CO2 neutraal station. Het moet van deze tijd zijn.	10-4-2024	Dit is onderdeel van deze verkenning	in het kader van het ontwerp onderzoek binnen de MIRT-verkenning wordt voor alle verkeersstromen, dus ook de fiets, gekeken welke verbeteringen er richting de toekomst mogelijk zijn.
Buiten station	Openbare ruimte (groen, verb	Respecteer de oude eiken aan de Voorburg zijde	10-4-2024	Dit is onderdeel van deze verkenning	De MIRT-verkenning Den Haag Laan van NOI maakt onderdeel uit van het MIRT-programma 'Oude Lijn'. Naast een aantal stationslocaties zoals Laan van NOI, wordt in dat programma in een parallelle MIRT-verkenning gekeken naar de capaciteit van de sporen, nu en richting de toekomst.
Buiten station	voorzieningen	Nutteloze BP bezinepomp	10-4-2024	Dit is onderdeel van deze verkenning	dit is inderdaad een onderwerp binnen het ontwerp onderzoek dat in de MIRT-verkenning plaatsvindt.
Buiten station	Vastgoed: OV-knoop/ stations;	Extra tunnel is kans	10-4-2024	Dit is onderdeel van deze verkenning	dit is inderdaad een onderwerp binnen het ontwerp onderzoek dat in de MIRT-verkenning plaatsvindt.
Buiten station		Van Egmondstraat betrekken in plan.	10-4-2024	Dit is onderdeel van deze verkenning	dit is inderdaad een onderwerp binnen het ontwerp onderzoek dat in de MIRT-verkenning plaatsvindt.
Buiten station		Ingang/aanloopas tot aan de schenkkade Hoofdingang t.o. SoZa het meest logisch	10-4-2024	Dit is onderdeel van deze verkenning	dit is inderdaad een onderwerp binnen het ontwerp onderzoek dat in de MIRT-verkenning plaatsvindt.
Buiten station	voorzieningen	Zorg voor voorzieningen voor de omgeving en niet alleen voor gericht op de reiziger.	10-4-2024	Dit is onderdeel van deze verkenning	dit is inderdaad een onderwerp binnen het ontwerp onderzoek dat in de MIRT-verkenning plaatsvindt.
Buiten station	voorzieningen	Ruimte voor lokale ondernemers/horeca	10-4-2024	Dit is onderdeel van deze verkenning	dit is een onderwerp binnen het ontwerp onderzoek dat in de MIRT-verkenning plaatsvindt.
Buiten station	(Sociale) veiligheid	Zorg over leefbaarheid: drukte in de straat meer reizigers, bewoners en fietsers	10-4-2024	Dit is onderdeel van deze verkenning	dit is inderdaad een onderwerp binnen het ontwerp onderzoek dat in de MIRT-verkenning plaatsvindt.
Buiten station	(Sociale) veiligheid	veilige voetgangersverbinding van en naar station naar bus/tram verbindingen	10-4-2024	Dit is onderdeel van deze verkenning	dit zijn inderdaad mogelijkheden die binnen het ontwerp onderzoek dat in de MIRT-verkenning plaatsvindt worden bekeken.
Buiten station	voorzieningen	Voorziening als supermarkt en tandarts	10-4-2024	Dit is onderdeel van deze verkenning	dit is een onderwerp waar binnen het ontwerp onderzoek dat in de MIRT-verkenning plaatsvindt inderdaad naar wordt gekeken.
Buiten station	Openbare ruimte (groen, verb	Zorg: voldoende kinderspeelplekken	10-4-2024	Dit is onderdeel van deze verkenning	dit is een onderwerp waar binnen het ontwerp onderzoek dat in de MIRT-verkenning plaatsvindt inderdaad naar wordt gekeken.
Buiten station		Denk ook aan senioren	10-4-2024	Dit is geen onderdeel van deze verkenning. Dit is een vraag voor de NS.	De MIRT-verkenning gaat over een mogelijke nieuwe stationsomgeving voor het Station Den Haag laan van NOI, niet over de capaciteit voor fietsen in de treinen zelf.
Buiten station	Openbare ruimte (groen, verb	Openbare ruimte met bankjes	10-4-2024	Dit is onderdeel van deze verkenning	dit is een onderwerp waar binnen het ontwerp onderzoek dat in de MIRT-verkenning plaatsvindt inderdaad naar wordt gekeken.

Buiten station	voorzieningen	Ruimte voor deelauto's	10-4-2024	Dit is onderdeel van deze verkenning	dit is een onderwerp waar binnen het ontwerp onderzoek dat in de MIRT-verkenning plaatsvindt inderdaad naar wordt gekeken.
Buiten station	voorzieningen	Bewaakte fietsstalling met meer comfort en ook ruimte voor bakfietsen.	10-4-2024	Dit is onderdeel van deze verkenning	dit is een onderwerp waar binnen het ontwerp onderzoek dat in de MIRT-verkenning plaatsvindt inderdaad naar wordt gekeken.
In het station	Ruimte op het station	Er is veel mis met station LNOI. Er is te weinig ruimte op het station en de indeling is onhandig.	10-4-2024	Dit is onderdeel van deze verkenning	dit is een onderwerp waar binnen het ontwerp onderzoek dat in de MIRT-verkenning plaatsvindt inderdaad naar wordt gekeken.
In het station	de perrontunnel	De reizigerstunnel is te smal. Er moet daarom meer ruimte komen voor de in/uitgang.	10-4-2024	Dit is onderdeel van deze verkenning	dit is een onderwerp waar binnen het ontwerp onderzoek dat in de MIRT-verkenning plaatsvindt inderdaad naar wordt gekeken.
In het station	Entree	Stationsentree: waar komt deze, komen/blijven er twee (hoofd)entrees? Suggestie om entree te verplaatsen naar Laan van Nieuw Oost-Indië, dat is een kans.	10-4-2024	Dit is onderdeel van deze verkenning	ruimtelijke kwaliteit en sociale veiligheid zijn inderdaad onderwerpen waar binnen het ontwerp onderzoek dat in de MIRT-verkenning plaatsvindt naar wordt gekeken.
In het station	Entree	Hoofdentree aan Haagse zijde/bij SoZa is het meest logisch.	10-4-2024	Dit is onderdeel van deze verkenning	dit is een onderwerp waar binnen het ontwerp onderzoek dat in de MIRT-verkenning plaatsvindt inderdaad naar wordt gekeken.
In het station	Stijgpunten – trappen en liften	Trappen in het station zijn in huidige situatie al te krap op drukke momenten.	10-4-2024	Dit is onderdeel van deze verkenning	dit is een onderwerp waar binnen het ontwerp onderzoek dat in de MIRT-verkenning plaatsvindt inderdaad naar wordt gekeken.
In het station	de perrontunnel	Verbreden van de stationstunnel is een kans.	10-4-2024	Dit is geen onderdeel van deze verkenning. Onderdeel gebiedsontwikkeling Den Haag.	De soza-ontwikkeling maakt geen onderdeel uit van deze MIRT-verkenning. We zorgen wel voor afstemming met de omliggende projecten.
In het station	Perrons	Is het mogelijk om de perrons te verplaatsen?	10-4-2024	Dit is onderdeel van deze verkenning	in de analyses voor de MIRT-verkenning wordt inderdaad bekeken hoe de bereikbaarheid van het station, ook per auto, passend kan worden vormgegeven.
In het station		Hoeveel sporen zijn er in de toekomst nodig. Misschien is het nodig om ruimte te reserveren voor de langere termijn.	10-4-2024	Dit is onderdeel van deze verkenning	dit is een onderwerp waar binnen het ontwerp onderzoek dat in de MIRT-verkenning plaatsvindt inderdaad naar wordt gekeken.
In het station	Stijgpunten – trappen en liften	Station en perrons uitstrekken over volle lengte (ca. 400 meter) met meerdere in-/uitgangen	10-4-2024	Dit is onderdeel van deze verkenning	dit is een mogelijkheid waar binnen het ontwerp onderzoek dat in de MIRT-verkenning plaatsvindt inderdaad naar wordt gekeken.
In het station	Perrons	Perrons vergroenen, zorgen dat het er aangenaam is om te verblijven	10-4-2024	Dit is onderdeel van deze verkenning	dit is een onderwerp waar binnen het ontwerp onderzoek dat in de MIRT-verkenning plaatsvindt inderdaad naar wordt gekeken.
In het station	Perrons	Perrons ook gebruiken als verkeersroute (immers geen forenzen door ecologische zone aan de Haagse kant)	10-4-2024	Dit is onderdeel van deze verkenning	dit is een onderwerp waar binnen het ontwerp onderzoek dat in de MIRT-verkenning plaatsvindt inderdaad naar wordt gekeken. De identiteit van eventuele horeca is echter aan de betreffende horeca-ondernemers om vorm te geven, niet aan het project.
In het station	Entree	Station meer een 'gezicht' geven en maak het transparant, bijvoorbeeld door veel glas te gebruiken in de gevel	10-4-2024	Dit is onderdeel van deze verkenning	dit is voor deze fase van het planproces (de MIRT-verkenning - Analysefase) een te gedetailleerd onderwerp, maar in de volgende fasen van de planvorming wordt hier zeker naar gekeken.

In het station	Entree	Onderscheid tussen in-/uitgangen maken tussen Haagse en Voorburgse kant	10-4-2024	Dit is onderdeel van deze verkenning	dit is een onderwerp waar binnen het ontwerpend onderzoek dat in de MIRT-verkenning plaatsvindt inderdaad naar wordt gekeken.
In het station	Entree	Minimaal 2 in-/uitgangen + passage in midden: 1 in-/uitgang aan kant Beatrixkwartier, 1 aan kant spoorviaduct of zelfs onder het spoor	10-4-2024	Dit komt in de planuitwerkingsfase aan bod	in de volgende fase van het planproces komt dit onderwerp uitgebreid aan bod en wordt hier inderdaad onderzoek naar gedaan.
In het station	de perrontunnel	Locatie passage in midden van station en passage verbreden van bijvoorbeeld 4 naar 25 meter, met daarin ruimte voor winkels, café, toegang voor fietsparkeren etc.	10-4-2024	Dit is onderdeel van deze verkenning	behoud van voldoende groen van kwaliteit is een onderwerp waar binnen het ontwerpend onderzoek dat in de MIRT-verkenning plaatsvindt inderdaad naar wordt gekeken.
In het station	voorzieningen	Openbare toiletten	10-4-2024	Dit is onderdeel van deze verkenning	dit is een onderwerp waar binnen het ontwerpend onderzoek dat in de MIRT-verkenning plaatsvindt inderdaad naar wordt gekeken.
In het station	voorzieningen	Ruimte voor flex werkplekken	10-4-2024	Dit is onderdeel van deze verkenning	dit is een onderwerp waar binnen het ontwerpend onderzoek dat in de MIRT-verkenning plaatsvindt inderdaad naar wordt gekeken.
In het station	Entree	Maak meerdere stationsingangen. Je bedient de mensen in de brede omgeving daar beter mee.	10-4-2024	Dit is onderdeel van deze verkenning	dit is een onderwerp waar binnen het ontwerpend onderzoek dat in de MIRT-verkenning plaatsvindt inderdaad naar wordt gekeken.
In het station	Entree	Houd de mogelijkheid open om van de ene kant van het station door te steken naar de andere kant zonder dat je moet in en uitchecken	10-4-2024	Dit is onderdeel van deze verkenning	dit is een onderwerp waar binnen het ontwerpend onderzoek dat in de MIRT-verkenning plaatsvindt inderdaad naar wordt gekeken.
In het station	voorzieningen	Er zijn geen openbare toiletten waardoor reizigers aanbellen in de buurt of ze naar de wc mogen. Er moet een openbaar toilet komen	10-4-2024	Dit is geen onderdeel van deze verkenning.	het herdefinieren van de gemeentegrenzen Den Haag - Leidschendam Voorburg is geen onderwerp dat via deze MIRT-verkenning geregeld kan worden. Hier gaat de MIRT-verkenning dus ook niet over.
In het station	voorzieningen	Reizigersinformatie op het station moet beter	10-4-2024	Dit is onderdeel van deze verkenning	dit is een onderwerp waar binnen het ontwerpend onderzoek dat in de MIRT-verkenning plaatsvindt inderdaad naar wordt gekeken.
In het station	Entree	Er moeten meer in-/uitgangen komen.	10-4-2024	Dit is onderdeel van deze verkenning	dit is een onderwerp waar binnen het ontwerpend onderzoek dat in de MIRT-verkenning plaatsvindt inderdaad naar wordt gekeken.
In het station	(Sociale) veiligheid	Het station toegankelijker maken. Meer aandacht voor sociale veiligheid en aanpak overlast daklozen.	10-4-2024	Dit is onderdeel van deze verkenning	dit is een onderwerp waar binnen het ontwerpend onderzoek dat in de MIRT-verkenning plaatsvindt inderdaad naar wordt gekeken.
In het station		Het station zou meer richting de Laan van NOI moeten verschuiven want daarmee wordt het echt een knooppunt.	10-4-2024	Dit is onderdeel van deze verkenning	dit is een onderwerp waar binnen het ontwerpend onderzoek dat in de MIRT-verkenning plaatsvindt inderdaad naar wordt gekeken.
In het station	retail	Wel handig zijn een kleine AH to go (oid) en waar je koffie/thee/broodje kunt halen.	10-4-2024	Dit is onderdeel van deze verkenning	dit is een onderwerp waar binnen het ontwerpend onderzoek dat in de MIRT-verkenning plaatsvindt inderdaad naar wordt gekeken.
In het station	de perrontunnel	De stationstunnel is nu niet echt een fijne plek om gebruik van te maken, met name in de avonduren.	10-4-2024	Dit is onderdeel van deze verkenning	dit is een onderwerp waar binnen het ontwerpend onderzoek dat in de MIRT-verkenning plaatsvindt inderdaad naar wordt gekeken.
In het station	Stijgpunten – trappen en lifter	Zorg voor een lift aan de kant Laan van NOI om de halten te bereiken; ook voor mensen met een beperking. Laat wandelpaden deze goed ontsluiten.	10-4-2024	Dit is onderdeel van deze verkenning	dit is een onderwerp waar binnen het ontwerpend onderzoek dat in de MIRT-verkenning plaatsvindt inderdaad naar wordt gekeken.

In het station	voorzieningen	We missen de OV fiets	10-4-2024	Dit is onderdeel van deze verkenning	dit is een onderwerp waar binnen het ontwerpend onderzoek dat in de MIRT-verkenning plaatsvindt inderdaad naar wordt gekeken.
In het station	de perrontunnel	Perrontunnel ruimer en lichter en minder glad	10-4-2024	Dit is onderdeel van deze verkenning	het realiseren van een betere routing in en rond het station is een onderwerp waar binnen het ontwerpend onderzoek dat in de MIRT-verkenning plaatsvindt inderdaad naar wordt gekeken.
In het station	voorzieningen	Openbare toiletten	10-4-2024	Dit komt in de planuitwerkingsfase aan bod	Dit zijn onderwerpen die in de volgende fase van de planvorming - de 'Plan- en studiefase' uitgebreid aan bod komen.
In het station	Extra interwijkverbinding	Extra tunnel is kans	10-4-2024	De besluiten daarover moeten nog genomen worden. In de volgende fase is hier meer duidelijkheid over.	De MIRT-verkenning vormt de allereerste stap in een uitgebreid planproces. Het duurt jaren voordat er een definitief plan is dat ook daadwerkelijk gebouwd wordt. Op dit moment is er nog geen datum voor een bouwstart in beeld.
In het station	Stijgpunten – trappen en lifter	meer ruimte om naar het juiste perron te komen	10-4-2024	Dit is onderdeel van deze verkenning	dit is een onderwerp waar binnen het ontwerpend onderzoek dat in de MIRT-verkenning plaatsvindt inderdaad naar wordt gekeken.
In het station	(Sociale) veiligheid	Geen daklozen in het station	10-4-2024	Dit is onderdeel van deze verkenning	dit is een onderwerp waar binnen het ontwerpend onderzoek dat in de MIRT-verkenning plaatsvindt inderdaad naar wordt gekeken.
In het station		Ruimte voor reizigers op het station	10-4-2024	Dit is onderdeel van deze verkenning	dit is een onderwerp waar binnen het ontwerpend onderzoek dat in de MIRT-verkenning plaatsvindt inderdaad naar wordt gekeken.
In het station		Ruimte creëren voor tram/metro/OV door station op te schuiven	10-4-2024	Dit is onderdeel van deze verkenning	dit is een onderwerp waar binnen het ontwerpend onderzoek dat in de MIRT-verkenning plaatsvindt inderdaad naar wordt gekeken.
In het station	Stijgpunten – trappen en lifter	Lift naar de perrons ivm toegankelijkheid mindervaliden	10-4-2024	Dit is onderdeel van deze verkenning	dit is een onderwerp waar binnen het ontwerpend onderzoek dat in de MIRT-verkenning plaatsvindt inderdaad naar wordt gekeken.
Overig		Er zijn zorgen over de bouwfase (overlast etc.).	10-4-2024	Dit is geen onderdeel van deze verkenning.	Dit is geen onderdeel van deze verkenning.
Overig		Hoogte in kan een kans en bedreiging zijn. Dit is afhankelijk van andere bouw-/vastgoedontwikkelingen. Aandachtspunt is dat evt. gebouwen als onderdeel van de OV-knoop passen bij evt. gebouwen ihkv gebiedsontwikkeling Van Alphenstraat.	10-4-2024	Dit is onderdeel van deze verkenning	dit is een onderwerp waar binnen het ontwerpend onderzoek dat in de MIRT-verkenning plaatsvindt inderdaad naar wordt gekeken.
Overig		Ik woon op loopafstand van het station en maak me zorgen om het geluid tijdens, maar ook na de werkzaamheden. Datzelfde geldt voor de reistijd.	10-4-2024	Dit is onderdeel van deze verkenning	dit is een onderwerp waar binnen het ontwerpend onderzoek dat in de MIRT-verkenning plaatsvindt inderdaad naar wordt gekeken.
Overig		Wanneer start de bouw?	10-4-2024	Dit is onderdeel van deze verkenning	Volgende groen van goede kwaliteit is een onderwerp waar binnen het ontwerpend onderzoek dat in de MIRT-verkenning plaatsvindt inderdaad naar wordt gekeken.
Overig		Gaat de nachttrein stoppen op Laan van NOI?	10-4-2024	Dit is onderdeel van deze verkenning	dit is een onderwerp waar binnen het ontwerpend onderzoek dat in de MIRT-verkenning plaatsvindt inderdaad naar wordt gekeken.

Overig		Zorg voor een gemeenschappelijk beleid vanuit DH en LV mbt perkeernorm, betaaltarief, groen, etc.	10-4-2024	Dit is onderdeel van deze verkenning	dit is een onderwerp waar binnen het ontwerpend onderzoek dat in de MIRT-verkenning plaatsvindt inderdaad naar wordt gekeken.
Overig		Circulair bouwen	10-4-2024	Dit is onderdeel van deze verkenning	bij ontwerp oplossingen die van een fietstunnel uitgaan is (sociale) veiligheid inderdaad een onderwerp dat wordt meegenomen.
Overig		Scheurvorming agv trillingen bussen in KJ Laan	10-4-2024	Dit is onderdeel van deze verkenning	dit is een onderwerp waar binnen het ontwerpend onderzoek dat in de MIRT-verkenning plaatsvindt inderdaad naar wordt gekeken.
Overig		Denk aan hittestress en klimaatadaptatie	10-4-2024	Dit is geen onderdeel van deze verkenning	De MIRT-verkenning gaat puur over de vormgeving van de nieuwe stationsomgeving Den Haag laan van NOI, niet over de treinenloop of dienstregeling.
Overig		Zorg over geluid tijdens en na de verbouwing	10-4-2024	Dit is onderdeel van deze verkenning	de omgevingswijzer wordt inderdaad in de planvorming betrokken.
Verkeerstromen en modaliteiten	P+R (autoparkeren)	De entree van het parkeerterrein aan de Voorburgse kant ligt op een onhandige plek. Het wordt heel vaak gebruikt als Kiss & ride-plek. Wat leidt tot overlast/gevaarlijke situaties met het fietsverkeer (ook toekomstige route Velostrada).	10-4-2024	Dit is onderdeel van deze verkenning	dit is een onderwerp waar binnen het ontwerpend onderzoek dat in de MIRT-verkenning plaatsvindt inderdaad naar wordt gekeken.
Verkeerstromen en modaliteiten	P+R (autoparkeren)	Een Kiss+ride-plek daarom beter aan de Haagse kant maken of andere/aparte K+R-plek nabij het parkeerterrein. En ontsluiting parkeerterrein Voorburgse kant loskoppelen van fietspad Velostrada.	10-4-2024	Dit is onderdeel van deze verkenning	dit is een onderwerp waar binnen het ontwerpend onderzoek dat in de MIRT-verkenning plaatsvindt inderdaad naar wordt gekeken.
Verkeerstromen en modaliteiten	De voetganger/fietser	De mogelijkheden voor voetgangers/voetpaden en fietsers/fietspaden bij het station zijn te beperkt om van de Voorburgse kant naar de Haagse kant te komen. De Laan van NOI zelf is bv geen fijne route. Stoepen zijn te smal.	10-4-2024	duurzaamheid is onderdeel van de verkenning	duurzaamheid en CO2-neutraliteit zijn inderdaad onderwerpen die in de analyses worden betrokken.
Verkeerstromen en modaliteiten	De voetganger/fietser	Er is te weinig ruimte voor voetgangers en het is vooral bij de onderdoorgang Laan van Nieuw Oost-Indië niet verkeersveilig om van de Voorburgse kant naar de Haagse kant te lopen of te fietsen.	10-4-2024	Dit is onderdeel van deze verkenning	dit is een onderwerp waar binnen het ontwerpend onderzoek dat in de MIRT-verkenning plaatsvindt inderdaad naar wordt gekeken.
Verkeerstromen en modaliteiten	voetganger	Er is geen voetpad vanaf de entree station naar bus- / tramhalte, je loopt over het parkeerterrein.	10-4-2024	Beleid	Hier gaat de MIRT-verkenning niet over. Dit onderwerp moet beleidsmatig worden afgestemd tussen de betreffende gemeenten.
verkeerstromen en modaliteiten		In het stationsgebied zijn er te veel verschillende verkeersstromen (fiets, auto, voetgangers) naar de in/uitgang. Dit leidt tot veel opstoppingen/onveilige situaties.	10-4-2024	Dit is onderdeel van deze verkenning	dit is een onderwerp waar binnen het ontwerpend onderzoek dat in de MIRT-verkenning plaatsvindt inderdaad naar wordt gekeken.
Verkeerstromen en modaliteiten	voetganger	Looproute tussen station en bus-/tramhalte (lijn 23/2) is nu slecht.	10-4-2024	komt aan bod in de planuitwerkingsfase	in deze fase van de MIRT-verkenning wordt op hoofdlijnen onderzocht wat de effecten zijn van verschillende mogelijke oplossingsrichtingen voor de stationsomgeving op groen (behoud, aantasting of juist versterking). In de volgende fase van het planvormingsproces wordt in groter detail gekeken naar individuele houtopstanden en bospercelen.

Verkeerstromen en modaliteiten	P+R (autoparkeren)	Parkeernorm in Den Haag is te laag, waardoor risico van extra parkeerdruk in Voorburg.	10-4-2024	Dit is onderdeel van deze verkenning	de verschillende oplossingsrichtingen die in de MIRT-verkenning Den Haag Laan van NOI worden ontwikkeld, worden ook beoordeeld aan de hand van de inschatting van de mogelijkheden voor circulair bouwen.
Verkeerstromen en modaliteiten	fietsparkeren	Overwegen om ondergrondse fietsenstalling te maken.	10-4-2024	Dit is onderdeel van deze verkenning	dit is een onderwerp waar binnen het ontwerpend onderzoek dat in de MIRT-verkenning plaatsvindt inderdaad naar wordt gekeken.
Verkeerstromen en modaliteiten	P+R (autoparkeren)	Vraag of er nog wel zoveel parkeerplaatsen nodig zijn/of QPark weg kan.	10-4-2024	Dit is geen onderdeel van deze verkenning	Het doortrekken of uitbreiden van de Velostrada naar Den Haag Centraal station maakt geen onderdeel uit van dit project. Voor de MIRT-verkenning Den Haag Laan van NOI wordt alleen onderzocht hoe de Velostrada in de directe stationsomgeving van Den Haag Laan van NOI goed kan worden ingepast en aangetakt op het stedelijke fietsnetwerk en het station.
Verkeerstromen en modaliteiten		Van Egmondstraat betrekken in plan ingang/aanloopas t/m Schenkkade (doorlopende lijn).	10-4-2024	Dit is onderdeel van deze verkenning	dit is een onderwerp waar binnen het ontwerpend onderzoek dat in de MIRT-verkenning plaatsvindt inderdaad naar wordt gekeken.
Verkeerstromen en modaliteiten	De fietser	Huidige fietspaden zijn te smal.	10-4-2024	Dit is onderdeel van deze verkenning	dit is een onderwerp waar binnen het ontwerpend onderzoek dat in de MIRT-verkenning plaatsvindt inderdaad naar wordt gekeken.
Verkeerstromen en modaliteiten	De voetganger/fietser	Zorg voor voldoende ruimte voor voetgangers en fietsers.	10-4-2024	Dit is onderdeel van deze verkenning	dit is een onderwerp waar binnen het ontwerpend onderzoek dat in de MIRT-verkenning plaatsvindt inderdaad naar wordt gekeken.
Verkeerstromen en modaliteiten	Tram	Suggestie om de tram-/bushalte te verplaatsen van de middenligging naar de zijkant van de weg.	10-4-2024	Dit is onderdeel van deze verkenning	dit is een onderwerp waar binnen het ontwerpend onderzoek dat in de MIRT-verkenning plaatsvindt inderdaad naar wordt gekeken.
Verkeerstromen en modaliteiten	trein	Meer ruimte voor fietsen in treinen	10-4-2024	Dit is onderdeel van deze verkenning	dit is een onderwerp waar binnen het ontwerpend onderzoek dat in de MIRT-verkenning plaatsvindt inderdaad naar wordt gekeken.
Verkeerstromen en modaliteiten	fietsparkeren	Aan twee zijden van het station (of onder het spoor) fietsparkeren	10-4-2024	Dit is onderdeel van deze verkenning	dit is een onderwerp waar binnen het ontwerpend onderzoek dat in de MIRT-verkenning plaatsvindt inderdaad naar wordt gekeken.
verkeerstromen en modaliteiten	P+R (autoparkeren)	Is er voldoende parkeerruimte in de nieuwbouw van SoZa? (zorg bewoner)	10-4-2024	De parkeernorm is geen onderdeel van de verkenning. Parkeren wel.	De parkeernorm is geen onderdeel van de verkenning. Parkeren wel.
Verkeerstromen en modaliteiten	Auto(autobereikbaarheid/ontsluitende infrastructuur)	Maak het niet te aantrekkelijk om met de auto naar het station te komen	10-4-2024	Dit is onderdeel van deze verkenning	dit is een onderwerp waar binnen het ontwerpend onderzoek dat in de MIRT-verkenning plaatsvindt inderdaad naar wordt gekeken.
Verkeerstromen en modaliteiten	P+R (autoparkeren)	Er moeten meer Parkeerplaatsen komen	10-4-2024	Dit is onderdeel van deze verkenning	dit is een onderwerp waar binnen het ontwerpend onderzoek dat in de MIRT-verkenning plaatsvindt inderdaad naar wordt gekeken.
Verkeerstromen en modaliteiten	P+R (autoparkeren)	P&R staat leeg. Het werkt niet. En moet je het willen: met je auto naar het station? Die ruimte kun je beter gebruiken.	10-4-2024	Dit komt aan bod in de planuitwerkingsfase	dit is een onderwerp waar binnen het ontwerpend onderzoek dat in de MIRT-verkenning plaatsvindt inderdaad naar wordt gekeken.
Verkeerstromen en modaliteiten	P+R (autoparkeren)	Parkeerterrein ofwel parkeerruimte Voorburgse kant wel behouden.	10-4-2024	Dit is geen onderdeel van deze verkenning	Dit is een onderwerp dat uitgebreid aan bod komt in de volgende fase van de planvorming: de planuitwerkingsfase

Verkeerstromen en modaliteiten	P+R (autoparkeren)	Voor auto's ondergrondse parkeergarage ipv bovengronds. Fietsenstallingen wel boven houden. Fietsers houden niet van om ondergronds te gaan.	10-4-2024	Dit is onderdeel van deze verkenning	dit is een onderwerp waar binnen het ontwerpend onderzoek dat in de MIRT-verkenning plaatsvindt inderdaad naar wordt gekeken.
Verkeerstromen en modaliteiten	fietsparkeren	Bewaakte fietsenstalling met meer comfort en ook ruimte voor bakfietsen.	10-4-2024	Dit is onderdeel van deze verkenning	dit is een onderwerp waar binnen het ontwerpend onderzoek dat in de MIRT-verkenning plaatsvindt inderdaad naar wordt gekeken, in relatie tot een goede aansluiting op het station en de daaromheen liggende fiets- en weginfrastructuur.
Verkeerstromen en modaliteiten	De fietser	Graag een verhoogde fietsroute Velostrada naast het spoor, is een goed idee. Is voor fietsers fijner dan de lage route.	10-4-2024	Dit is onderdeel van deze verkenning	uitgangspunt voor de MIRT-verkenning is dat er één Velostrada is, die op verschillende manieren kan worden vormgegeven in het stationsgebied. Er is geen sprake van een tweede Velostrada.
Verkeerstromen en modaliteiten	De voetganger/fietser	Heldere logische routing van de routes als je het stations uitloopt	10-4-2024	Dit is onderdeel van deze verkenning	dit is een onderwerp waar binnen het ontwerpend onderzoek dat in de MIRT-verkenning plaatsvindt inderdaad naar wordt gekeken.
Verkeerstromen en modaliteiten	P+R (autoparkeren)	Is de P&R nog wel nodig, zeker gezien de ruimte die er nodig is voor de plannen.	10-4-2024	Dit is onderdeel van deze verkenning	dit is een onderwerp waar binnen het ontwerpend onderzoek dat in de MIRT-verkenning plaatsvindt inderdaad naar wordt gekeken.
Verkeerstromen en modaliteiten		Zorg in ieder geval wel voor ruimte voor deelauto's en taxi's.	10-4-2024	Dit is onderdeel van deze verkenning	dit is een onderwerp waar binnen het ontwerpend onderzoek dat in de MIRT-verkenning plaatsvindt inderdaad naar wordt gekeken.
Verkeerstromen en modaliteiten	fietsparkeren	Wens: veilige plek voor fietsparkeren, liefst bewaakt aan beide zijde van het station.	10-4-2024	Dit is onderdeel van deze verkenning	het verbeteren van de verbinding tussen station en tram/bus is een onderwerp waar binnen het ontwerpend onderzoek dat in de MIRT-verkenning plaatsvindt inderdaad naar wordt gekeken.
Verkeerstromen en modaliteiten		Komt er een OV-verbinding met de Binckhorst?	10-4-2024	Dit is onderdeel van deze verkenning	dit is een onderwerp waar binnen het ontwerpend onderzoek dat in de MIRT-verkenning plaatsvindt inderdaad naar wordt gekeken.
Verkeerstromen en modaliteiten		De verbindingen naar het centrum van Den Haag zijn zo goed, met een paar minuten ben je op een plek om andere mensen te ontmoeten. Voorzieningen voor ontmoeting zijn daarom niet echt nodig.	10-4-2024	Dit is onderdeel van deze verkenning	sociale veiligheid en toegankelijkheid van het station zijn onderwerpen die inderdaad bij het uitwerken van mogelijke oplossingsrichtingen worden betrokken.
Verkeerstromen en modaliteiten	De voetganger/fietser	Verbreed wandel en fietspaden bij het BP station, dat is nu echt niet veilig genoeg en loopt ook vreemd.	10-4-2024	Dit is onderdeel van deze verkenning	dit is een onderwerp waar binnen het ontwerpend onderzoek dat in de MIRT-verkenning plaatsvindt inderdaad naar wordt gekeken.
Verkeerstromen en modaliteiten	overstappen	Perrons doortrekken tbv makkelijke overstap op bus/tram bus 2 en tram 23	10-4-2024	Het parkeerbeleid is geen onderdeel van de verkenning. Parkeren wel.	Het parkeerbeleid is geen onderdeel van de verkenning. Het realiseren van fysieke parkeergelegenheid wel.
Verkeerstromen en modaliteiten	De fietser	Velostrada doortrekken ook naar CS	10-4-2024	Dit is onderdeel van deze verkenning	dit is een onderwerp waar binnen het ontwerpend onderzoek dat in de MIRT-verkenning plaatsvindt inderdaad naar wordt gekeken.
Verkeerstromen en modaliteiten	P+R (autoparkeren)	Hoeveel parkeerplaatsen zijn nog nodig? Kan Qpark weg?	10-4-2024	Dit is onderdeel van deze verkenning	dit is een onderwerp waar binnen het ontwerpend onderzoek dat in de MIRT-verkenning plaatsvindt inderdaad naar wordt gekeken.
Verkeerstromen en modaliteiten		verplaats bus/tramhalte naast autoweg	10-4-2024	Dit is onderdeel van deze verkenning	dit zijn onderwerpen die binnen de MIRT-verkenning inderdaad worden meegenomen.

Verkeerstromen en modaliteiten		Parkeernorm Den Haag is te laag	10-4-2024	Dit is onderdeel van deze verkenning	dit zijn onderwerpen die binnen de MIRT-verkenning inderdaad worden meegenomen.
Verkeerstromen en modaliteiten		speciale plekken voor (deel)scooters	10-4-2024	Dit is onderdeel van deze verkenning	dit zijn onderwerpen die binnen de MIRT-verkenning inderdaad worden meegenomen.
Verkeerstromen en modaliteiten		Velostrada is een knelpunt: hoge snelheid en onoverzichtelijk	10-4-2024	Dit is onderdeel van deze verkenning	dit is een onderwerp waar binnen het ontwerpend onderzoek dat in de MIRT-verkenning plaatsvindt inderdaad naar wordt gekeken.
Verkeerstromen en modaliteiten		Denk aan 2 velostrada's	10-4-2024	Dit is geen onderdeel van deze verkenning	De MIRT-verkenning gaat alleen over het station en het stationsgebied daar direct omheen. De MIRT-verkenning gaat dus niet over de gehele autotoegankelijkheid van de steden Den Haag en Leidschendam - Voorburg.
Verkeerstromen en modaliteiten		Keerlus tram	10-4-2024	Dit is onderdeel van deze verkenning	dit is een onderwerp waar binnen het ontwerpend onderzoek dat in de MIRT-verkenning plaatsvindt inderdaad naar wordt gekeken.
Verkeerstromen en modaliteiten	P+R (autoparkeren)	Blauwe zone LV uitbreiden ivm parkeerdruchte in de wijk	10-4-2024	Dit komt aan bod in de planuitwerkingsfase	in de volgende stappen binnen het planvormingsproces wordt uitgebreid onderzoek gedaan naar geluid, ook in het kader van de bouw van een nieuwe stationsomgeving. De MIRT-verkenning heeft echter vooral tot doel om op hoog abstractieniveau te bekijken wat überhaupt kansrijke oplossingsrichtingen zijn voor een nieuwe stationsomgeving.
Verkeerstromen en modaliteiten		Bij stedelijke verdichting: zorg over verkeersafwikkeling van Alfenastraat	10-4-2024	Dit is onderdeel van deze verkenning	dit is een onderwerp waar binnen het ontwerpend onderzoek dat in de MIRT-verkenning plaatsvindt inderdaad naar wordt gekeken.
Verkeerstromen en modaliteiten		Toegankelijke stad met de auto	10-4-2024	Dit is onderdeel van deze verkenning	dit is een onderwerp waar binnen het ontwerpend onderzoek dat in de MIRT-verkenning plaatsvindt inderdaad naar wordt gekeken en dat als uitgangspunt wordt gehanteerd voor het nieuwe station.
Verkeerstromen en modaliteiten	De fietser	Fietsroute aan de noordzijde	10-4-2024	Dit is onderdeel van deze verkenning	dit is een onderwerp waar binnen het ontwerpend onderzoek dat in de MIRT-verkenning plaatsvindt inderdaad naar wordt gekeken.
	fietsparkeren	overweeg ondergrondse fietsstalling	10-4-2024	Dit is onderdeel van deze verkenning	dit is een onderwerp waar binnen het ontwerpend onderzoek dat in de MIRT-verkenning plaatsvindt inderdaad naar wordt gekeken.

Deze thema's en bouwstenen hebben we gebruikt als gespreksstart op 10 april:

Verkeerstromen en modaliteiten

Trein

Randstad Rail op +1
(tram en metro)
Tram op maaiveld (o.a.
Halte, keervoorziening)
Bus (halte, route..)
Auto(autobereikbaarheid
/ontsluitende
infrastructuur)
K+R (hoort bij auto wat
mij betreft)
P+R (autoparkeren)
Fietsparkeren (gebouwd/
niet gebouwd)

De voetganger (routes,
oversteken etc..)
De fietser
Fietsroutes
Verhoogde Velostrada

Buiten station

Extra interwijkverbinding

Vastgoed: OV-knoop/
stationsgebouw
Voorzieningen
Logistiek
Hulpdiensten
Deelmobiliteit
Openbare ruimte (groen, verblijf..)
(Sociale) veiligheid

In het station

De perrontunnel
Retail: winkels
Andere stationsvoorzieningen (bv toiletten..)
Stijgpunten – trappen en liften
Perrons
(Sociale) veiligheid

Overig